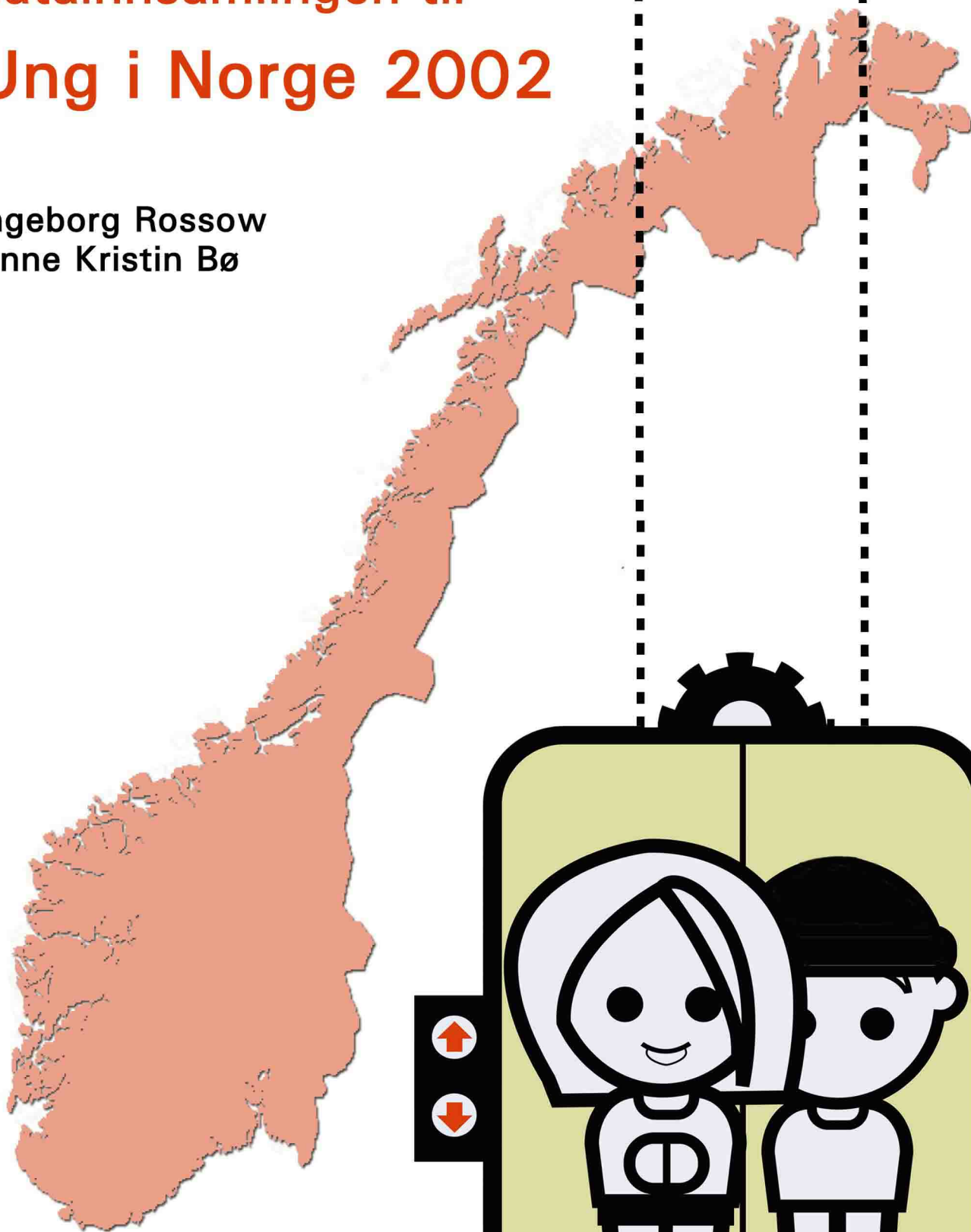


Metoderapport for datainnsamlingen til Ung i Norge 2002

Ingeborg Rossow
Anne Kristin Bø



N O V A

Norsk institutt for forskning
om oppvekst, velferd og aldring

Metoderapport for
datainnsamlingen til
«Ung i Norge 2002»

INGEBORG ROSSOW
ANNE KRISTIN BØ

Norsk institutt for forskning om
oppvekst, velferd og aldring
NOVA 2003

Norsk institutt for forskning om oppvekst, velferd og aldring (NOVA) ble opprettet i 1996 og er et statlig forvaltningsorgan med særskilte fullmakter. Instituttet er administrativt underlagt Utdannings- og forskningsdepartementet (UFD).

Instituttet har som formål å drive forskning og utviklingsarbeid som kan bidra til økt kunnskap om sosiale forhold og endringsprosesser. Instituttet skal fokusere på problemstillinger om livsløp, levekår og livskvalitet, samt velferdssamfunnets tiltak og tjenester.

Instituttet har et særlig ansvar for å

- utføre forskning om sosiale problemer, offentlige tjenester og overføringsordninger
- ivareta og videreutvikle forskning om familie, barn og unge og deres oppvekstvilkår
- ivareta og videreutvikle forskning, forsøks- og utviklingsarbeid med særlig vekt på utsatte grupper og barnevernets temaer, målgrupper og organisering
- ivareta og videreutvikle gerontologisk forskning og forsøksvirksomhet, herunder også gerontologien som tverrfaglig vitenskap

Instituttet skal sammenholde innsikt fra ulike fagområder for å belyse problemene i et helhetlig og tverrfaglig perspektiv.

© Norsk institutt for forskning om oppvekst,
velferd og aldring (NOVA) 2003
NOVA – Norwegian Social Research

Desktop: *Torhild Sager*
Trykk: *GCS*

Henvendelser vedrørende publikasjoner kan rettes til:

Norsk institutt for forskning om oppvekst, velferd og aldring
Munthesgt. 29 • Postboks 3223 Elisenberg • 0208 Oslo

Telefon: 22 54 12 00
Telefaks: 22 54 12 01
Nettadresse: <http://www.nova.no>

FORORD

Denne rapporten er den første beskrivelsen fra undersøkelsen «Ung i Norge 2002». Rapporten har flere formål. Den skal tjene som en dokumentasjon på hvordan datainnsamlingen til «Ung i Norge 2002» foregikk, og dermed gi et grunnlag for forskere og andre som skal bruke datamaterialet til å gjengi datainnsamlingsmetodene samt å vurdere kvaliteten av datasettet. Rapporten er derved ment å tjene som en referanse til mer utfyllende informasjon om datagrunnlaget for lesere av artikler og annet som publiseres fra «Ung Norge 2002». Den er også en dokumentasjon på erfaringer med å gjennomføre en stor nasjonal, skolebasert ungdomsundersøkelse; en dokumentasjon på ressursbruk og ulike praktiske erfaringer som det kan være nyttig å ha kjennskap til for andre som planlegger å gjennomføre liknende undersøkelser.

Rapporten har en hoveddel som gir en kronologisk beskrivelse av arbeidet med datainnsamlingen, og en rekke vedlegg som gir mer omfattende eller utdypende tilleggsinformasjon til teksten.

En rekke personer har vært involvert i arbeidet med denne datainnsamlingen og skal takkes for innsatsen. I alt har 73 kontaktpersoner ved skolene som inngikk i undersøkelsen gjort en formidabel innsats med å forestå gjennomføringen av datainnsamlingen på den enkelte skole. De fortjener en stor takk! Vi vil også takke de vel 12000 elevene som deltok i selve undersøkelsen og i den forutgående pilotundersøkelsen – det at så mange deltok og gjorde et grundig arbeid med å fylle ut spørreskjemaet på en ordentlig måte, har vært helt avgjørende for kvaliteten på denne undersøkelsen! Vi skylder også takk til rektorer og skoleadministrasjon ved de skolene som deltok i pilotundersøkelsen, og hovedundersøkelsen, for velvillighet og hjelp med å gjennomføre undersøkelsen. Vi vil også takke følgende forskere ved NOVA for gode og konstruktive bidrag i prosessen med datainnsamlingen og særlig ved utarbeidelsen av spørreskjemaet: Anders Bakken, Kristinn Hegna, Olve Krange, Hilde Pape, Willy Pedersen, Åse Strandbu, Leila Torgersen, Viggo Vestel, Lars Wichstrøm, Tormod Øia og Guro Ødegård.

Oslo, mars 2003

Ingeborg Rossow og Anne Kristin Bø

INNHOOLD

BAKGRUNN	5
PROSJEKTORGANISERINGEN	6
UTVALGET.....	7
Representativitetskontroll.....	7
PROSEDYRE	10
Søknad til fylker/kommuner	10
Oppfølging og samarbeid med skolene.....	10
Motivasjon for deltakelse og tilgang til informasjon/rådgivning.....	13
Noen praktiske erfaringer.....	13
Ressursbruk – kontakt med skolene	13
UTVIKLING AV SPØRRESKJEMA	14
Pilotering av spørreskjema.....	14
Etiske vurderinger	16
Sammenliknbarhet med spørreskjema fra 1992	17
Skoleskjema	20
DELTAKELSE OG FRAFALL	21
Oppsamlingsrunder	24
Representativitetsvurdering	25
FRA SPØRRESKJEMA TIL SYSTEMFIL	27
Optisk lesing av spørreskjema.....	27
KVALITETSSIKRING AV DATAFIL – «STAMFILEN».....	29
FRAMDRIFT OG RESSURSBRUK.....	31
VEDLEGG 1. Prosjektbeskrivelse for Ung i Norge 2002 til Norges forskningsråd: UNG I ÅRTUSENSKIFTET	32
VEDLEGG 2: Trekking av skoler, notat fra Statistisk sentralbyrå.....	48
VEDLEGG 3: Eksempel på søknadsbrev til kommunal/fylkeskommunal instans om å få gjennomføre skoleundersøkelsen	51
VEDLEGG 4a): Eksempel på informasjonsskriv til foreldre/foresatte til elever i ungdomsskole.....	52
VEDLEGG 4b): Eksempel på informasjonsskriv til foreldre/foresatte og til elever i videregående skole	53
VEDLEGG 5: Instruksjon til elevene før utfylling av spørreskjema	55
VEDLEGG 6: Instruksjon til lærerne	56
VEDLEGG 7: Spørreskjema til ungdomsskole (EGEN PDF-FIL)	57
VEDLEGG 8: Spørreskjema til videregående skole (EGEN PDF-FIL)	57
VEDLEGG 9: Skoleskjema (EGEN PDF-FIL)	57

BAKGRUNN

I 1992 ble den første store nasjonale undersøkelse av et bredt spekter av ulike sider ved ungdoms levekår foretatt i Norge. Forskerne Lars Wichstrøm, Ketil Skogen og Tormod Øia ved Program for ungdomsforskning (UNGForsk) sto bak denne undersøkelsen som omfattet et utvalg på 12000 elever i ungdomsskole og videregående skole. Undersøkelsen het «Ung i Norge», og var lagt opp som en panelstudie hvor dette store utvalget av tenåringer ble fulgt gjennom flere oppfølgende spørreskjemaundersøkelser, den andre var i 1994 og den tredje runden var i 1999. Ung i Norge hadde en usedvanlig høy svarprosent (97,0 %) ved den første spørreskjemaundersøkelsen i 1992. Spørreskjemaet som ble brukt i «Ung i Norge» bygget i stor grad på validerte instrumenter, og dette innebar, sammen med den høye svarprosenten i et stort nasjonalt utvalg og en stor bredde i tema som ble dekket, at undersøkelsen ga opphav til et svært rikt datasett av høy forskningsmessig kvalitet. Dette gjenspeiles blant annet ved at datasettet i årenes løp har dannet grunnlag for et stort antall forskningsrapporter, bokkapitler og vitenskapelige artikler i norske og internasjonale fagtidsskrift. Ti år seinere har vi igjen gjennomført en stor nasjonal spørreundersøkelse blant elever i ungdomsskole og videregående skole, og denne rapporten beskriver hvordan den nye undersøkelsen ble gjennomført.

Ung i Norge 2002¹ ble initiert av Tormod Øia, Arild Hovland, og gruppe for ungdomsforskning ved NOVA, og fikk etter søknad til Velferdsprogrammet i Norges forskningsråd (NFR) bevilget 4,2 millioner kr for en treårsperiode fra 2001–2003. Det var flere overordnede målsettinger som lå til grunn for å foreta en ny stor nasjonal ungdomsundersøkelse. For det første var det et ønske om å kartlegge en rekke sider ved ungdoms levekår og livsstil og se på mulige endringer i disse siden den forrige store ungdomsundersøkelsen i 1992. I løpet av de ti årene som var gått har det skjedd flere endringer som trolig er av betydning for ungdoms levekår, – blant annet to store skole-reformer (Reform 94 og Reform 97), ungdomskullene er vesentlig mindre, arbeidsmarkedet er strammere, og tilgjengelighet og bruk av informasjons- og kommunikasjonsteknologi (IKT) har økt enormt. Det er også skjedd endringer i ungdomskulturelle strømninger, trolig også i fritidsbruk, verdiorientering og forbruksmønstre. For det andre var det et ønske om å empirisk etterprøve hypotesen om at tradisjonelle sosiale strukturer som kjønn og sosial klasse (og etnisk bakgrunn) har mistet (en del av) sin betydning for ungdoms muligheter og valg i dagens samfunn. Og for det tredje var det et ønske om å kartlegge viktige aspekter ved ungdoms levekår som ikke har vært dekket i tidligere ungdomsundersøkelser, blant annet ungdoms bruk av og tilgang til ny informasjons- og kommunikasjonsteknologi (IKT), fattigdom, og pengespill. Prosjektbeskrivelsen som lå til grunn for bevilgningen fra NFR, er gjengitt i Vedlegg 1.

Et viktig premiss for den nye ungdomsundersøkelsen var dermed at vi på en rekke områder ønsket å kunne sammenlikne svar fra 1992 med svar vi fikk inn i 2002. Dette innebar at utvalgsmetode, prosedyrer og mange av spørsmålene måtte være identiske i de to undersøkelsene.

¹ Undersøkelsen hadde opprinnelig tittelen «Ung i årtusenskiftet». Dette ble i en innledende fase av prosjektet endret til «Ung i Norge 2002», som vi mente var mer dekkende.

PROSJEKTORGANISERINGEN

Gjennomføringen av datainnsamlingen var den første delen av prosjektet «Ung i Norge 2002», og arbeidet startet opp 1. april 2001. Prosjektet var organisert med en prosjektleder i 50 prosent stilling knyttet til prosjektet (Ingeborg Rossow) og en prosjekt-koordinator i full stilling i ett år (Anne Kristin Bø). I perioden med utvikling av spørreskjemaet deltok også Hilde Pape i prosjektledelsen.

En rekke forskere ved NOVA har deltatt i en prosjektgruppe som har vært særlig aktiv i perioden med utviklingen av spørreskjemaet, men også i arbeidet med kvalitetssikringen av de innsamlete data. Denne gruppa besto av Anders Bakken, Kristinn Hegna, Hilde Pape, Willy Pedersen, Leila Torgersen, Lars Wichstrøm, Tormod Øia og Guro Ødegård. I tillegg til denne prosjektgruppa har en rekke andre forskere ved NOVA gitt verdifulle bidrag og konstruktive innspill til arbeidet med spørreskjemaet. Disse omfatter: Lars Grue, Olve Krange, Thomas Nordahl, Britt Slagsvold, Elisabet Storvoll, Åse Strandbu og Viggo Vestel.

Prosjektet har også et samarbeide med en rekke andre forskningsinstitusjoner som både har bidratt i arbeidet med å utvikle spørreskjemaet og som har interesse i å analysere de innsamlete data. Disse institusjonene omfatter: Høgskulen i Volda (Kåre Heggen), Norsk institutt for Naturforskning (NINA) (Tore Bjerke), Statens institutt for forbruksforskning (SIFO) (Ragnhild Brusdal og Ardis Storm-Mathiesen), Telenors FoU-avdeling (Rich Ling og Birgitte Yttri), Universitetet i Oslo, Institutt for samfunnsmedisin (Ann-Karin Valle). I tillegg har prosjektet nytt godt av samarbeide og gode innspill fra Marianne Hansen ved Blå Kors Senter i Oslo og Karin Edgardh ved Olafiaklinikken i Oslo.

UTVALGET

En beskrivelse av metoden som ble brukt for å trekke utvalget til Ung i Norge 1992 ble innhentet fra Lars Wichstrøm. Det ble tatt kontakt med Statistisk sentralbyrå (SSB) som skulle foreta utvalgstrekkningen, og SSB fikk tilsendt beskrivelsen av trekkeметоден fra 1992. SSB foretok to typer av utvalgstrekkning, Metode 1 var identisk med trekkeметоден fra 1992, mens Metode 2 var en variant hvor skolene trekkes tilfeldig en og en innenfor hvert stratum og hvor trekk sannsynligheten ikke er proporsjonal med skolestørrelse (Vedlegg 2). Strata var basert på fem geografiske regioner og skolestørrelse (på ungdomstrinnet) og tilsvarende geografiske regioner og skoletype (på videregående skoler). Etter å ha vurdert antall skoler og elever i utvalgene ved disse to trekkeметоден, ble Metode 1 foretrukket både fordi den var identisk med trekkeметоден i 1992 og fordi den med et noe lavere antall skoler ville være noe mindre kostnads-krevende for prosjektet. Med denne metoden var trekkesannsynligheten like stor for alle elever, uavhengig av om de gikk på en stor eller liten skole. For hver skole som ble trukket ut, ble det også trukket to reserveskoler. Dette for å sikre at vi hadde erstattere dersom en eller flere uttrukne skoler ikke ville delta i undersøkelsen. For å sikre et best mulig representativt utvalg i Oslo, ble SSB's trekkeprosedyre fraveket i dette ene geografiske området, og vi foretok her et skjønnsbasert utvalg av ungdomsskoler og videregående skoler i samråd med assisterende skoledirektør. Hensikten var å oppnå et rimelig representativt utvalg av elever med hensyn på bosted (indre/ytre og østre/vestre bydeler), etnisk bakgrunn og studieretning på videregående skole.

I alt ble det trukket/valgt ut 73 skoler, fordelt på 47 ungdomsskoler og 26 videregående skoler. To av disse skolene vegret seg eller ønsket ikke å delta i undersøkelsen (begrunnet med stort arbeidspress og at skolene allerede var engasjert i andre skoleundersøkelser). Disse skolene ble erstattet med uttrukne erstatningsskoler. Skolene, fordeling på region og skolestørrelse er gjengitt i tabell 1 (for ungdomsskole) og tabell 2 (for videregående skole). Med dette utvalget var det i alt mer enn 13000 elever som inngikk i bruttoutvalget, og for skoler som var større enn det ideelle antallet elever i sitt stratum, ble det valgt ut klassevis hvilke elever som inngikk i utvalget. Antallet klasser og antall elever som inngikk i utvalget av ungdomsskoler, samt det totale antallet klasser på skolen er også gjengitt i tabell 1. I tabell 2 er det gjengitt ideelt antall elever i utvalget av elever i videregående skole for allmennfaglige linjer (AF) og yrkesfaglige linjer (YF) for hver skole, samt bruttoutvalg for AF og YF for hvert klassetrinn og totalt for hver skole.

Representativitetskontroll

De videregående skolene er gjennomgående store skoler med mange elever, og dersom vi skulle inkludert alle elever fra de uttrukne skolene, ville vi fått overfylt elevtallet i noen strata, og vi ville også fått en skjevfordeling mht. allmennfaglige linjer og yrkesfaglige linjer på videregående skole. Tall for fordelingen av elever på allmennfag og yrkesfag for de enkelte strata ble derfor brukt for å velge ut klasser i mange av de videregående skolene.

Tabell 1. Utvalg ungdomsskole: ideelt antall elever per stratum og skole, faktisk antall elever i bruttoutvalget per klasstrinn og antall klasser per klasstrinn for hver skole.

	Ideelt antall		Antall elever i utvalget				Antall klasser i utvalget			
	stratum	skole	8	9	10	totalt	8	9	10	totalt
Ila		49	23	25	21	69	1	1	1	3
Midtstuen		117	29	58	29	116	1	2	1	4
Lofsrud		282	111	75	101	287	4	3	4	11
Uranienborg		39	28	28	28	84	1	1	1	3
Steinerskolen		12	23	21	16	60	1	1	1	3
Kirkelund		122	45	44	43	132	2	2	2	6
Begby		148	52	44	56	152	2	2	2	6
Kjenn		224	82	59	87	228	3	2	3	10
Ranvik		253	78	104	78	260	3	4	3	10
Rødsberg		283	93	84	117	294	4	3	4	11
Svelvik	967,07	207	70	83	56	209	3	3	2	8
Edland		21	13	9	6	28	1	1	1	3
Kvikne	39,09	18	0	7	8	15	0			1
Nord-Odal		138	57	41	50	148	2	2	2	6
Røyken		156	51	54	54	159	2	2	2	6
Torpa		54	18	23	15	56	1	1	1	3
Skjåk		87	27	35	21	83	2	2	1	5
Skarpengland	551,83	117	42	38	49	129	2	2	2	6
Søndre Land		157	52	52	52	156	2	2	2	6
Kjøsterud		180	89	59	50	198	3	2	2	7
Tveten		204	74	73	71	218	3	3	3	9
Lunde	799,34	259	82	110	76	268	3	4	3	10
Nedstrand		27	17	12	10	39	1	1	1	3
Selbjørn		32	19	12	14	45	1	1	1	3
Skånevik	95,15	35	8	21	14	43	1	1	1	3
Dysjaland		110	43	53	26	122	3	2	1	6
Åndalsnes		142	47	43	68	158	2	2	3	7
Helland		64	20	17	26	63	1	1	1	3
Ølen		86	21	23	40	84	1	1	2	4
Vigrestad	504,57	102	42	23	45	110	2	1	2	5
Ytre Herøy		265	88	101	78	267	3	4	3	10
Tastaveden		378	126	127	127	380	5	5	5	15
Voss	1092,40	449	147	158	160	465	6	6	6	18
Hatteng		30	8	15	10	33	1	1	1	3
Lauvsnes		37	21	14	14	49	1	1	1	3
Sirma		5	2	0	2	4				1
Medby		22	4	7	7	18				2
Nordkjøtbotn		28	9	13	13	35	1	1	1	3
Liland	156,63	35	11	18	12	41	1	1	1	3
Sørreisa		107	49	24	35	108	2	1	2	5
Ankenes		145	50	52	53	155	2	2	2	6
Risøyhamn		49	16	19	20	55	1	1	1	3
Korgen		76	20	28	28	76	1	1	1	3
Grøtte	474,83	99	37	38	34	109	2	2	2	6
Orkanger		136	49	46	47	142	2	2	2	6
Gimse		191	57	71	79	207	2	3	3	8
Ugla	551,64	225	90	74	79	243	3	3	3	9
	6000	6002,0	2140	2135	2125	6400				269

Tabell 2. Utvalg videregående skole: Ideelt antall elever på AF og YF, og brutto antall elever per klassetrinn og totalt for AF og YF for hver skole.

	Ideelt antall		Brutto antall elever AF				Brutto antall elever YF				Brutto AF+YF
	AF	YF	gk	vk1	vk2	Totalt	gk	vk1	vk2	Totalt	
Foss	113		60	26	27	113					113
Persbråten	115		26	89	0	115					115
Elvebakken	0	133					26	52	63	133	141
Stovner	120	110	28	52	46	126	26	58	26	110	236
Greveskogen	264	65	84	85	104	273	58	30	0	65	361
Gloppe		120					32	29	59	120	120
Greåker	198	161	75	53	71	199	79	83	0	161	361
St Olav	373	152	53	180	164	397	69	52	29	152	547
Hamar	408		120	120	168	408					408
Tangen		201					131	26	58	201	215
Otta	166	79	50	47	66	163	38	40	0	79	241
Sentrum		243					113	97	42	243	252
Flekkefjord	218	83	59	74	84	217	44	28	11	83	300
Framnes	153		53	52	50	155					155
Voss	287		90	89	108	287					287
Bergen maritim*		231					44	152	17	231	213
Stav. offshore		98					14	23	81	98	118
Odda*	139	112	58	56	51	165	58	45	5	112	273
Stryn*	122	142	32	43	53	128	65	74	0	142	267
Laksevåg*	37	312	0	0	32	32	165	108	36	312	341
Kirkenes	65		28	28	21	77					77
Adolf Øien	132	15	28	70	58	156	0	12	0	15	168
Melbu		150					115	81	0	150	196
Grong	139	105	59	42	49	150	65	35	9	105	259
Orkdal	292	130	97	113	109	319	27	17	6	130	369
Hammerfest	142	190	40	39	66	145	129	35	17	190	326
Totalt										2832	6459

PROSEDYRE

Søknad til fylker/kommuner

Etter at utvalget med 47 grunnskoler og 26 videregående skoler var klart, innhentet prosjektet i juni 2001 en støtteuttalelse fra Kirke-, utdannings og forskningsdepartementet, ved statsråd Trond Giske. Han oppfordret elever, foreldre og lærere til å slutte opp om undersøkelsen.

I slutten av august 2001 søkte vi om tillatelse til å gjennomføre Ung i Norge 2002 ved skolene som var med i utvalget. Vedlagt søknaden var brevet fra statsråd Giske. Søknadene ble sendt til den aktuelle kommune for ungdomsskolene (se eksempel i vedlegg 3) og til den aktuelle fylkeskommune for de videregående skolene (informasjon om ansvarlig etat etc. fant vi i «Kommunenøkkel»). Søknadsbehandling og beslutningsinstans varierte betydelig mellom kommuner og mellom fylkeskommuner. Med to unntak var svarene på denne forespørselen positive. Ved den ene skolen var begrunnelsen for avslaget at de nettopp hadde deltatt i en rekke undersøkelser, inkludert en større NOVA-undersøkelse. Ved den andre skolen hadde de sagt ja til å delta i en annen nasjonal undersøkelse. Disse to skolene ble byttet ut med andre fra erstatningsutvalget.

Oppfølging og samarbeid med skolene

Ved hver skole fant skolens ledelse fram til en som kunne være prosjektets kontaktperson ved skolen. Kontaktpersonenes oppgave var å hjelpe oss med gjennomføringen av undersøkelsen ved skolen. Svært mange av kontaktpersonene hadde en funksjon ved skolen som gjorde at de hadde anledning til å organisere undersøkelsen ved sin skole. Ved de videregående skolene var mange av kontaktpersonene våre elevinspektør, studieinspektør, rådgiver, nestleder, avdelingsleder eller leder for samfunnsfagseksjonen. En kontaktperson var sekretær på skolen. Ved ungdomsskolene var det i tillegg til de kategoriene som her er nevnt, mange rektorer som påtok seg denne oppgaven. Ungdomsskolene har ikke elevinspektører, men ved en del ungdomsskoler valgte man å la sosiallæreren være vår kontaktperson.

Kontaktpersonene fikk et honorar på 1000 kr som kompensasjon for merarbeidet med å administrere gjennomføringen av undersøkelsen ved skolen. Ved store skoler (med mer enn 6 klasser som deltok i undersøkelsen) fikk kontaktpersonen utbetalt 2000 kr fordelt på to utbetalinger og inntektsår.

Informasjonsmøter

Det ble gjennomført fem regionsvise informasjonsmøter for kontaktlærerne tidlig i januar 2002. Møtene ble holdt i Stavanger, Bergen, Trondheim, Tromsø og Oslo og samlet kontaktlærerne og prosjektledelse til en-dags informasjonsmøte. Prosjektet dekket alle utgifter til reise og opphold for kontaktlærerne. Hovedhensikten med disse

dagsmøtene var å motivere kontaktlærerne til å følge opp prosjektet ved sin skole, sikre høy deltakelse i undersøkelsen og sikre at gjennomføringen ved skolene ble så lik som mulig. Som et ledd i motivasjonsarbeidet ønsket vi å gi kontaktpersonene et faglig utbytte av møtet og eksemplifisere hva slags kunnskap data fra denne undersøkelsen kunne bidra til. En gruppe på tre, bestående av Ingeborg Rossow (prosjektleder), Anne Kristin Bø (prosjektkoordinator) og Tormod Øia (seniorforsker ved NOVA) deltok på alle informasjonsmøtene. I tillegg deltok Lars Wichstrøm (professor ved NTNU) på informasjonsmøtet i Midt-Norge og Willy Pedersen (professor ved UiO) på møtet i Osloregionen.

Dagsmøtene hadde et todelt innhold og bestod av en faglig del og en informasjonsdel. Hovedtemaene i den faglige delen var «Moderne ungdom» og «Ungdom og rusmidler». På informasjonsmøtet i Midt-Norge ble den siste av disse faglige sekvensene byttet ut med temaet «Selvmordsforsøk hos ungdom».

Den andre delen bestod av informasjon om «Ung i Norge 2002», hva som var hensikten med undersøkelsen, hvilke temaer spørreskjemaet inneholdt, samt omfang og gjennomføring ved skolene. Innholdet på informasjonsmøtene ble knyttet opp mot framdriften for datainnsamlingen ved skolene og var knyttet til tre hovedområder.

Første del handlet om hvilke *forberedelser* (med tidsplan) som var nødvendige i forkant av datainnsamlingen :

- Ta vare på informasjonsskriv til elever og foreldre. Til ungdomsskolene inneholdt skrevet også et samtykkeskjema/svarslipp. Ble sendt til skolene parallelt med informasjonsmøtene
- Dersom det ikke var klart allerede: velge ut klasser, fastsette dato for datainnsamlingen og informere de involverte lærerne umiddelbart etter informasjonsmøtene var avviklet
- Dele ut samtykkeskjemaene til elevene på ungdomstrinnet og sørge for at alle returnerte svarslippen, også de som eventuelt ikke skulle delta. Eventuelt innhente svar per telefon dersom ikke svarslippen ble levert tilbake
- Informasjon om Ung i Norge 2002 til skolens lærere/de lærerne som skulle stå for datainnsamlingen i klassene
- Sørge for at det ble informert om prosjektet på foreldremøter dersom dette var mulig
- Informasjon via elevenes arbeidsplaner/ukeplaner
- Utdeling av informasjonsskriv til elever/foreldre på videregående skole

Det neste hovedområdet var knyttet til *selve datainnsamlingen* ved skolene. Her ble det orientert om betydningen av å legge til rette for at svarsituasjonen for elevene var så privat og skjermet som mulig. Det ble også informert om viktigheten av at klassens faste lærere stod for datainnsamlingen, at fri ikke burde være et alternativ for elever som ikke skulle delta i undersøkelsen, at deltakelsen var frivillig og at man kunne hoppe over spørsmål som man ikke ønsket å være med på. Et siste forhold som ble

understreket var at anonymiteten til deltakerne måtte ivaretas, og at elevenes svar-konvolutter ikke måtte åpnes etter at de var levert. På møtet fikk kontaktpersonene utdelt

- Lærerveiledning/instruks om datainnsamlingen i klassene
- Instruksjon til elevene
- Registreringsskjema for hver klasse (kun til internt bruk på skolen)
- Registreringsskjema for hele skolen (returneres til prosjektkoordinator etter at datainnsamlingen var avsluttet)

Det tredje informasjonsområdet var knyttet til det *etterarbeidet* som var nødvendig for å fange opp elever som ikke var til stede på det tidspunkt spørreundersøkelsen ble gjennomført ved skolen. I denne forbindelse ble kontaktlærerne bedt om å holde oversikt over hvilke elever som var fraværende og å sørge for at det ble avviklet oppsamlingsrunder inntil de hadde fått inn skjemaene fra alle som hadde sagt ja til å være med på undersøkelsen.

Responsen på møtet

Det var i alt 60 av de 73 kontaktlærerne som deltok på informasjonsmøte. Responsen fra kontaktlærerne på å holde slike informasjonsmøter var svært god. Mange av kontaktlærerne ga uttrykk for at de særlig satte stor pris på møtets faglige del, og at de opplevde at denne var både nyttig og interessant. Andre pekte også på at møtet gav dem en større forståelse av hva deres oppgaver gikk ut på og betydningen av at undersøkelsen ble fulgt opp på skolene.

Oppfølging av skolene

Prosjektkoordinator hadde løpende kontakt med skolene. I *forberedelsesfasen* før datainnsamlingen besto dette i å innhente informasjon om hvordan det gikk med innsamlingen av samtykkeskjemaer ved ungdomsskolene. Kontakten med de videregående skolene var i denne fasen knyttet til datoer og den enkelte skoles beredskap for å avvikle oppsamlingsrunder for de elevene som ikke var til stede ved den første hovedinnsamlingen av data for skolen/klassen.

I perioden rundt selve *datainnsamlingen* ved skolene ble det holdt løpende kontakt med skolenes kontaktpersoner. Mange tok også kontakt med oss fordi de hadde spørsmål om selve gjennomføringen av datainnsamlingen ved skolen.

I *etterarbeidsfasen* tok vi kontakt med alle kontaktpersonene for å få orientering om hvor mange elever vi manglet svar fra, og for å drøfte hvordan skolen kunne avvikle oppsamlingsrunder for å få gjennomført utfylling av spørreskjema blant de elevene som ikke deltok i hovedinnsamlingen.

Motivasjon for deltakelse og tilgang til informasjon/rådgivning

Alle elever som deltok i undersøkelsen var med i trekningen om en reise til 30.000,-. Dette ble ordnet ved at hver elev fikk utdelt et kort som 'kvittering' for deltakelse i undersøkelsen. Kortet var påført et loddnummer på den ene siden, og elevene ble bedt om å ta vare på kortet i noen uker framover til trekningen var foretatt.

På den andre siden var kortet påført telefonnumrene til Barn og Unges Kontakttelefon og til de prosjektansvarlige ved NOVA, slik at elevene hadde relevante steder å henvende seg dersom de hadde spørsmål eller ting de ønsket å ta opp i etterkant av undersøkelsen.

Noen praktiske erfaringer

Innsending av spørreskjemaer

Spørreskjemaene fra selve hovedinnsamlingen ble hentet på den enkelte skole etter avtale med Posten Norge BA Logistikk. Spørreskjemaene fra oppsamlingsrundene ble ettersendt direkte til NOVA og videresendt til scanningfirmaet (for optisk lesning).

Trykking av spørreskjemaer og scanning

Erfaringene fra dette prosjektet understreker betydningen av at man tar kontakt med scanningfirmaet på et tidlig tidspunkt slik at trykking og layout blir tilpasset deres kravspesifikasjoner. Her er det lett å gjøre feil som kan komme til å koste mye både når det gjelder tid og penger. En løsning kan være at den som får oppdraget med scanning også har ansvar for trykking av spørreskjema.

Ressursbruk – kontakt med skolene

For å sikre en høy deltakelse og en likest mulig gjennomføring av undersøkelsen på de enkelte skolene, er det vår erfaring at dette krever tett kontakt mellom den enkelte skole og prosjektledelsen. Dette gjelder hele prosessen fra søknad om tillatelse til å gjennomføre undersøkelsen blir sendt til fylker og kommuner, og fram til det siste spørreskjemaet er kommet i retur. Dette har betydd at vi har hatt svært mange telefonsamtaler for å holde den tette kontakten og oppfølgingen. Som eksempel kan vi nevne at for å få svar på søknaden og finne fram til en kontaktperson ved hver skole, hadde vi i snitt mellom fem og seks telefonsamtaler per skole. Og for hver samtale med en kontaktperson, måtte vi i snitt ringe opp skolen mellom tre og fire ganger. På samme måte har det vært et betydelig antall telefonsamtaler gjennom forberedelsesfasen og etterarbeidsfasen. E-post fungerte dårlig i de fleste tilfellene. Selv om de aller fleste skolene hadde en e-postadresse, var det bare noen ganske få som benyttet dette på en hensiktsmessig og systematisk måte.

UTVIKLING AV SPØRRESKJEMA

Sentrale kriterier for et godt spørreskjema er at

- spørsmålene er egnet til å fange opp de fenomenene en ønsker å belyse
- spørsmålene er formulert slik at de er entydige og godt forståelige, uten vanskelige ord eller for lange setninger
- svaralternativene er klare, uttømmende og gjensidig utelukkende dersom det bare kan avgis ett svar
- spørreskjemaet ikke er for langt
- instruksjonene for utfylling er klare, gjerne støttet av skjemaets design

I en undersøkelse som denne med et omfattende spørreskjema, er det også viktig at elevene ikke trettes for mye ut med alt for store omfattende spørsmålsbatterier og stort omfang av spørsmål som virker irrelevante.

Ettersom en sentral målsetting for denne studien var å kunne belyse mulige endringer i ungdoms levekår på en rekke sentrale områder over en tiårsperiode, var det klart at mange av instrumentene og spørsmålene som ble brukt i 1992, måtte gjentas i 2002. Erfaringer fra en rekke forskere som har foretatt analyser av 1992-data ble også lagt til grunn for å vurdere hvilke instrumenter som fungerer godt og mindre godt, og hvordan enkelte instrumenter kan forkortes. Arbeidet med utviklingen av spørreskjemaet var et gruppearbeid, og foregikk fra august til desember 2001. Gruppen besto av forskere ved NOVA som skulle eller kunne tenke seg å arbeide med data fra Ung i Norge 2002. Det kom i tillegg en rekke skriftlige innspill fra eksterne samarbeidspartnere (Høgskulen i Volda, NINA, SIFO og Telenor FoU).

Pilotering av spørreskjema

Gjennomføring

For å etterprøve ovennevnte kriterier ble en foreløpig versjon av spørreskjemaet testet ut blant ungdom, både i ungdomsskoler og i videregående skoler i perioden oktober–november 2001. Dette var særlig viktig med hensyn på nye spørsmål og tema som skulle inn i skjemaet, men også relevant for spørsmål med endret formulering og/eller endrete svarkategorier. I hovedsak foregikk piloteringen ved at elever i skoleklasser fylte ut det foreløpige spørreskjemaet i løpet av to påfølgende skoletimer (ved Bredtvedt v.g. skole i Oslo, Ajer v.g. skole i Hedmark, Stranda v.g. skole i Møre og Romsdal, og Hovedgården u.s. i Akershus). Tidsbruk for utfyllingen ble registrert, slik at vi kunne danne oss et bilde av om skjemaet var for langt eller om alle/de fleste kunne rekke å fylle ut skjemaet i løpet av to skoletimer. Det var i overkant av 200 elever som deltok i pilotundersøkelsen, og skjemaene fra de fleste av disse (192 elever) ble punchet og lagt inn i en SPSS-fil. Etter utfyllingen i klassene ble mindre grupper av elevene intervjuet av forskere i prosjektgruppen om deres vurdering av spørreskjemaet, om hvordan de forsto ulike spørsmål og svarkategorier, om det var spørsmål som var

vanskelige å svare på eller om det var spørsmål som ble opplevd som ubehagelige. En del elever ble også intervjuet enkeltvis, blant annet for lettere å kunne diskutere evt. sensitive spørsmål. Erfaringene fra disse intervjuene ble oppsummert i skriftlig form. Ved revidering av det foreløpige spørreskjemaet ble disse erfaringene lagt til grunn, både med hensyn på å fjerne spørsmål, omformulere spørsmål og svarkategorier og vurdere mulighet for å ta inn nye spørsmål. Analyser av SPSS-filen ble også lagt til grunn for å vurdere tidsbruk på utfylling av skjemaet, mulighet for å fjerne spørsmål og behov for å beholde spørsmål/items.

Erfaringer fra pilotundersøkelsen

Spørreskjemaet som ble brukt i pilotundersøkelsen var totalt noe kortere enn det endelige spørreskjemaet. Dette skyldtes bl a at enkelte instrumenter som tidligere har vært validert en rekke ganger (Harter's selvbildeskala, HSCL på depresjon, Body Area Satisfaction Scale) ikke ble inkludert i pilotskjemaet, men også at det kom til enkelte nye spørsmål etter pilotundersøkelsen.

Spørreskjemaet på pilotundersøkelsen var i alt på 29 A-4 sider. Gjennomsnittlig tid brukt på å fylle ut skjemaet var 55 min. Det var i alt 13,5 % av elevene i pilotundersøkelsen som ikke hadde fylt ut hele skjemaet. Ettersom gjennomsnittlig besvarelsestid var mindre enn en klokke, og det var beregnet 2 hele skoletimer til undersøkelsen, antok vi at det ville være rom for å utvide spørreskjemaet noe. Det endelige spørreskjemaet ble på 31 A-4 sider.

En del spørsmålsbatterier som ble testet ut, ble forkortet på grunnlag av pilotundersøkelsen. Dette gjaldt spørsmål fra Olweus et al's Parental Monitoring Index og Stattins batteri om foreldrerelasjoner og foreldremonitorering, Parental Bonding Index, spørsmålsbatteri om musikksmak, Youth Centrism Scale, og holdninger til ulike ungdomsgrupper/livsstil.

En del spørsmål som kom i tillegg til opprinnelige spørsmål i Ung i Norge 1992 var hentet inn (eller tilpasset) fra ulike instrumenter/batterier eller tidligere brukte spørsmål i ungdomsundersøkelser. Dette gjaldt bl a spørsmålene om sosial støtte der svarkategoriene fra 1992 ble omarbeidet. Ved å bruke kategoriene «Ja», «Usikker» og «Nei» på spørsmålene om man ville gå til foreldre, søsken, venner, osv i forbindelse med valg av skoleutdanning og ved et evt. personlig problem, så spørsmålene ut til å fungere bra (både erfaringer fra intervjuer og ved at vi fikk høy svarprosent på disse spørsmålene og rimelige fordelinger). Blant spørsmålene om antisosial atferd inkluderte vi i pilotundersøkelsen noen flere spørsmål, blant annet om klort eller lugget, slått eller sparket og truet med å skade, hvilket gjorde at vi fikk et mer differensiert og mindre maskulint dominert bilde av aggressiv atferd. I dette batteriet ble det også inkludert to nye spørsmål om rusmiddelbruk (bruk av hjemmebrent/ smuglersprit og tabletter legemidler for å få rus. Det ble også tilpasset et sett av spørsmål om tilgjengelighet av alkohol, hvorav ett åpent spørsmål. Dette avdekket imidlertid ikke noen flere relevante alkoholkilder enn de som var inne i batteriet. Spørsmålene om voldsutsatthet (frekvens) ga en rimelig fordeling, mens spørsmålene om hvem som evt. hadde utøvet volden ikke egnet seg for pilotering i et så vidt lite materiale (observasjonene ble ganske få). Spørsmål om alkoholrelaterte konsekvenser var i hovedsak hentet fra RAPI (Rutger's Alcohol Problem Index) og så ut til å fungere greit.

Det ble også testet ut en rekke nye spørsmål i pilotstudien. Disse omfattet spørsmål om pengespill, som var utformet med utgangspunkt i tidligere utenlandske befolkningsstudier og råd fra en behandler på feltet. Det ble inkludert en rekke nye spørsmål om bruk av mobiltelefon, bruk av PC og internett og TV-spill og tilgang til dette. For disse spørsmålene ble det også foretatt noen separate intervjuer med ungdommer for å kartlegge at spørsmål og svarkategorier var klare og entydige, samt med bransjefolk for å få oppdatert kategorisering og gode eksempler på TV- og PC-spill. Vi prøvde også ut en rekke spørsmål for å fange opp aspekter av fattigdom. Å spørre om foreldres inntekt ble vurdert som lite reliabelt. Vi inkluderte i stedet spørsmål om oppfatning om hvorvidt familien har god/dårlig råd (subjektivt og relativt), hvorvidt mor/far har hatt inntekt fra ulike kilder hvorav sosialhjelp var ett av flere items, et spørsmål om foreldre er uføretrygdet/langtidssykemeldt og eid eller leid bolig, samt en serie spørsmål om hvorvidt elevene ikke hadde kunnet være med på ulike sosiale aktiviteter pga dårlig råd. Disse spørsmålene så ut til å bli entydig forstått og de så ut til å gi rimelige fordelinger. Det ble inkludert noen nye spørsmål om forelskelse, og på videregående skole ble spørsmål om seksuelle erfaringer utformet slik at homo-seksuelle og heteroseksuelle erfaringer kunne skilles fra hverandre. I intervjuene var det noen som nevnte at disse spørsmålene kunne være ubehagelige eller «dumme» å svare på, og på spørreskjemaene var det også et relativt betydelig antall elever som ikke hadde svart på flere av dem. Det ble også prøvet ut et stort antall av spørsmål om politisk engasjement, politiske aktiviteter og holdninger til politiske spørsmål. Disse spørsmålene ble testet ut i intervjuer med ungdommer, både i grupper og enkeltvis samt i spørreskjemaet. En del syntes at det ble mye spørsmål om politikk, og omfanget av denne delen ble redusert noe, særlig for ungdomsskoleelever. Et spørsmålsbatteri om holdninger til politiske saker, ble også endret i svarkategoriene fra poenggivning (1–10) til en femdelt skala (fra helt enig til helt uenig).

Intervjuene med ungdommene viste i hovedsak at spørsmålene og svarkategoriene var greie å forstå, temaene dekket områder som var av (en viss) interesse, og at det var greit å svare på spørsmålene. Enkelte mente at noen spørsmål (om illegale rusmidler, kriminalitet, sex og dårlig råd i familien) kunne være 'touchy' og at man måtte kunne slippe å svare på dem, eller at vi ikke kunne forvente at alle ville svare på dem.

Etiske vurderinger

Ettersom undersøkelsen var anonym, utløser den ikke konsesjonsplikt i henhold til personregisterloven. Norsk Samfunnsvitenskapelig Datatjeneste (NSD), som blant annet yter hjelp og gir råd ved konsesjonssøknader til Datatilsynet, ble informert om undersøkelsen. Etter en vurdering av (det foreløpige) spørreskjemaet og utkast til informasjonsskriv ble det avklart at det ville være tilrådelig at deltakelse blant elever i ungdomsskolen var basert på et skriftlig informert samtykke fra foreldre/foresatte (aktivt samtykke). For elever i videregående skole var det imidlertid tilstrekkelig at foreldre/foresatte fikk et informasjonsskriv og at eleven selv ga samtykke til å delta (passivt samtykke fra foresatte). Informasjonsskrivene er gjengitt i Vedlegg 4. Det ble fra NSDs side også reist spørsmål om hvorvidt spørsmål om suicidal atferd i et spørreskjema var etisk betenkelig. Saken ble forelagt professor Lars Mehlum ved Senter for selvmordsforskning og selvmordsforebygging ved Universitetet i Oslo samt professor

Keith Hawton ved Warneford Hospital og Oxford University i England. Begge mente at det ville være etisk forsvarlig å inkludere disse spørsmålene.

I instruksjonen til elevene (Vedlegg 5) heter det også at elevene kan hoppe over spørsmål de ikke har lyst til å svare på. Denne instruksjonen sto trykket på konvolutten som spørreskjemaet skulle legges i, og den ble lest opp av lærerne før utfylling av skjema (instruksjon til lærerne, Vedlegg 6). Videre fikk elevene et kort etter utfyllingen av spørreskjemaet med telefonnummer og e-postadresse til prosjektleder og prosjektkoordinator ved NOVA samt telefonnummer til Barn og Unges nødtelefon.

Sammenliknbarhet med spørreskjema fra 1992

En kort oppsummering av hva slags spørsmål som er – identiske fra 1992, – gjentatt men noe endret fra 1992 og – nye spørsmål, er gjengitt i tabell 3.

Tabell 3. En sammenstilling av spørsmål/instrumenter fra spørreskjemaet etter tematisk inndeling og mhp evt endringer i forhold til spørsmål som ble brukt i 1992.

Tema	Spørsmål – instrument	Som i 1992?
Bakgrunnsdata	Kjønn, alder, klassetrinn, studieretning (på v.g.), adoptert, hvem man bor sammen med	Ja
	Eget fødeland, antall søsken, astma- og allergiplager, fysisk funksjonshemming, lese- og skrivevansker	Noe endret
Foreldre	Yrke/arbeidslivstilknytning	Ja
- bakgrunn/status	Utdanningsnivå, fødeland	Noe endret
- relasjoner	Parental Monitoring Index, Parental Bonding Index	Noe endret
Venner	Kameratgjeng, bestevenn, fast kjæreste, UCLA Loneliness Scale,	Ja
Skole	Karakterer, foreldremøter, arbeid ved siden av,	Ja
- tilpasning	Skoletrivsel, leksearbeid,	
- planer	Bosetting på hjemsted, yrkesincentiver	Noe endret
Fritid	Frekvens på ulike fritidsaktiviteter, organisasjonsdeltakelse, sport/idrett, spille musikk, antall bøker hjemme,	Ja
- kultur	friluftsliv, kulturbruk,/musikksmak,	Noe endret
	TV-preferanser	Endret
- forbruk	Forbruk siste måned/siste uke, lommepenger	Noe endret
Verdisyn	Forhold til kristendommen, ungdomstypologier, partivalg	Noe endret
	Religiøse aktiviteter	Nytt
Problematferd	Antisosial atferd, alkohol- og narkotikabruk, foreldres alkohol- og røykevaner, voldsutsatthet, alkoholtilgang	Ja + nytt
	Hopkin's symptomsjekkliste + suicidal atferd	Noe endret
Utseende/ selvbilde	Høyde, vekt, Harters selvbildeskala (5 dimensjoner), Body Area Satisfaction Scale, vurdering av tynn/tykk	Ja
	Bem's kjønnsrolleinventorium, Eating Attitude Test,	Noe forkortet
Pubertet og sex	Pubertetstiming, menstruasjon, seksuelle erfaringer, debut	Ja
Nye tema:		
- Pengespill	Frekvens og indikasjoner på problemspill, pengebruk	
- Fattigdom	Opplevelse av dårlig råd, foreldres inntektskilder	
- IKT	Mobiltelefon, PC, internett, TV- og PC-spill	
- Politikk og deltaking	Interesse, deltagelse i politiske aktiviteter, holdninger til politiske spørsmål	

Dette er i det følgende beskrevet mer detaljert.

Bakgrunnsspørsmål, instrumenter og enkeltspørsmål som er gjentatt fra 1992

Kjønn, alder, klassetrinn, studieretning (på videregående skole), adoptert, hvem man bor sammen med, foreldres yrke/arbeidslivstilknytning, høyde, vekt, ønske om å bo-sette seg på hjemstedet etter endt utdanning, kameratgjeng og bestevenn, venners problematferd, forhold til kristendommen, frekvens siste uke på en rekke fritidsaktiviteter (noen endringer på enkelte items), frekvens av fritidsbruk utenfor lokalmiljøet, antall bøker hjemme, menstruasjon, pubertetstiming, Body Area Satisfaction Scale, vurdering av om man er tynn/tykk, karakterer i norsk, engelsk og matematikk, om foreldre går på foreldremøter, ønske om å jobbe i stedet for å gå på skolen, arbeid ved siden av skolen, Parental Monitoring Index, fast kjæreste, seksuelle erfaringer (bare identisk på ungdomstrinnet), Harter's Self Conception Scale for Adolescents (5 dimensjoner: skolearbeid, utseende, attraktivitet, nære venner, globalt selvbilde), tid på leksearbeid, antisosial atferd/problematferd (med noen flere items), selvmordsforsøk (med tilleggsspørsmål basert på ICD-10kriterier samt hjelpesøking ved suicidal atferd), egne røykevaner og alkoholbruk, foreldres alkoholbruk, tilbudt og brukt hasj/marihuana, UCLA Loneliness Scale, hvilken person man helst vil likne på, hvilket yrke man ønsker som voksen, planer etter ungdomsskolen (bare stilt på ungdomstrinnet), skoletilpasning, organisasjonsdeltakelse, forbruk siste måned (for noen forbruksvarer forbruk siste uke), deltakelse i sport/ idrett, spille musikkinstrument, delta i band, kor, etc., samleiedebut (bare videregående skole).

Instrumenter som er gjentatt, men i forkortete versjoner etter analyser av data fra 1992

Parental Bonding Instrument, yrkensincentiver, Bem's kjønnsrolleinventorium, Eating Attitude Test, Youth Centrism Scale, Hopkins' symptomsjekkliste (6 items på depresivitet + suicidale tanker), friluftaktiviteter (også lagt til noen aktiviteter), musikksmak (gjentakelse av mange kategorier, noen er gått ut, og enkelte nye er tatt inn).

Spørsmål som er gjentatt, men (noe) endret i formulering og/eller svaralternativ

Eget fødeland, foreldres fødeland, antall søsken, foreldres utdanningsnivå, astma- og allergiplager, fysisk funksjonshemming, lese- og skrivevansker, se på TV, partivalg, holdninger til ulike ungdomsgrupperinger (mange gjentakelser, men også noen grupper som er utelatt og en del nye som er kommet inn), kulturaktiviteter (gitt faste svaralternativ på frekvensmål), foreldres holdninger til skolearbeidet (et item er noe endret, og to nye er lagt inn), foreldres utdanning, lommepenger.

Nye tema og spørsmål i forhold til 1992

Beskrivelse av bostedet (by/bygd), dele soverom med noen, reisetid til nærmeste bysentrum, flyttinger med skolebytte, familiens økonomi og evt sosiale konsekvenser av dårlig økonomi, flere batterier med spørsmål om interesse for samfunnsspørsmål samt samfunnsengasjement og deltaking i politiske aktiviteter, spørsmål om

pengespill, morsmålsundervisning (for de som har et annet morsmål enn norsk), sosialt nettverk – dvs søke hjelp/råd hos foreldre, søsken, besteforeldre, venner, lærere, andre voksne i forbindelse med skolearbeid, utdanningsvalg og personlige problemer (dette bygger på spørsmål fra 1992 men formuleringer og svaralternativ gjør det ikke sammenliknbart), spørsmål om mobiltelefonbruk, PC-bruk, internett-bruk og TV- og PC-spill, om familien har kjæledyr og evt hva slags, foreldres inntektskilder, forelskelse, seksuelle erfaringer med partner av samme/motsatt kjønn (bare på videregående skole), voldsutsatthet, religionstilknytning og religiøse aktiviteter, om man tror foreldrene vet det dersom man røyker og drikker alkohol, bruk av snus, årsfrekvens alkohol, hvor man har fått tak i alkohol, erfaring med ulike alkoholrelaterte skader og gleder, hvorvidt man noen gang er blitt tilbudt – og hvorvidt man noen gang har brukt ulike narkotiske stoff, grunner for å arbeide ved siden av skolen, «ekstrapenger», hvorvidt lommepenger er ment å dekke bestemte utgifter, antall nye bukser siste år, hvordan man vurderer betydning av foreldres utdanning og økonomi samt kjønn, bosted og etnisitet for ungdoms karrieremuligheter, og synspunkter på betydning av foreldres og venners meninger for ungdoms egne valg.

For å kunne studere hvorvidt noen fenomener har en tendens til å konsentreres i enkelte klasser og/eller på enkelte skoler, ble hvert skjema påført en skolekode samt et 6-rutet felt for påføring av en klassekode. Klassekoden var tilfeldig valgt på skolen for hver klasse og ble fylt ut av elevene ved begynnelsen av skjemautfyllingen. Identifisering av skole og klasse gir dermed muligheter for flernivåanalyser av data.

Endringer i skjemautforming fra 1992 til 2002

Det er gjort noen vesentlige endringer fra 1992 til 2002 i utformingen av spørreskjemaet. I 1992 var spørreskjemaet to hefter som ble fylt ut i to påfølgende skoletimer (med pause i mellom). De to heftene ble etter utfyllingen stiftet eller festet til hverandre med binders og lagt i en svarkonvolutt. I 1992 ble skjemaene punchet manuelt, og dermed kunne svarene i de to heftene koples. En slik framgangsmåte var imidlertid ikke hensiktsmessig denne gangen, på grunn av prosedyren for åpning av konvolutter, tilskjæring av skjema og optisk lesning. Spørreskjemaet i 2002 besto derfor av ett enkelt hefte. En annen vesentlig endring er at det i 1992 ble laget flere ulike utgaver av spørreskjemaet for å dekke ulike tema. Halvparten av elevene i 1992 fikk en del spørsmål om tema knyttet til kultur, mens den andre halvparten fikk en del spørsmål om tema knyttet til skole og utdanning. Utover dette var selvsagt størstedelen av spørsmålene felles for alle elevene. En hovedbegrunnelse var at man på den måten fikk inn flere spørsmål i undersøkelsen. For Ung i Norge 2002 var dette også en relevant problemstilling, men vi vurderte at behovet for å få inn flere spørsmål ikke kunne oppveies av andre relevante hensyn, og at det var flere grunner til at dette ville være en mindre heldig løsning. Utvalget ville bli halvert for en rekke typer av problemstillinger, det ville innebære betydelig administrativt merarbeid (og noe kostnadsøkning), og det ville legge føringer for at noen tema ikke kunne belyses i forhold til hverandre. Det ble derfor laget ett spørreskjema, hvor det kun var noen mindre forskjeller mellom skjema til ungdomsskole og skjema til videregående skole. Det ble også laget bokmåls- og nynorskutgaver av spørreskjemaet, slik at skjemaet fra 2002 i

alt finnes i fire varianter. Spørreskjemaet for ungdomsskole er gjengitt i Vedlegg 7, spørreskjemaet for videregående skoler er gjengitt i Vedlegg 8.

Skoleskjema

I tillegg til spørreskjemaet til elevene ble det også utarbeidet et spørreskjema til kontaktlærerne for å få en beskrivelse av forebyggende tiltak på skolen, skole-hjem-samarbeid, og tilbud av bibliotekstjenester, IKT-utstyr og skolehelsetjeneste. Spørsmål om forebyggende tiltak var særlig knyttet til tiltak mot mobbing, men også tiltak mot tobakks- og rusmiddelbruk (se Vedlegg 9). Data fra skoleskjemaet kan koples til data fra elevene med skolekode.

DELTADELSE OG FRAFALL

En høy svarprosent er svært viktig for at representativiteten av undersøkelsen skal være god. De tidligere store skoleundersøkelsene som er foretatt av NOVA (og tidligere UngForsk) har hatt svarprosent på 97,0 (Ung i Norge 1992) og 94,1 (Ung i Oslo 1996). Samtidig er det viktig at deltakelse er basert på frivillighet. Dette var også understreket i informasjonsskrivet som gikk til elevene og deres foresatte ved de utvalgte skolene (se Vedlegg 3).

I Ung i Norge 2002 hadde vi et brutto utvalg på i alt 12 923 elever i ungdomsskole og videregående skole. Fra dette bruttoutvalget er det en liten avgang, dvs at enkelte elever med betydelige lese- og/eller skrivevansker ikke kunne forventes å gjennomføre undersøkelsen. Kontaktlærerne på de enkelte skolene gjorde en vurdering av dette. Vi har ikke tall på hvor mange elever dette gjaldt, men antar at tallet er svært lavt og uten betydning for beregning av svarprosent. Vi vet at noen lesesvake elever hadde assistenthjelp til gjennomføringen av undersøkelsen.

Det var i alt 11 928 elever som deltok i undersøkelsen. Dette gir en *samlet svarprosent på 92,3*. Svarprosenten var noe høyere på ungdomsskolen (93,6) enn på videregående skole (91,0). Som vi ser av Tabell 4 var svarprosenten gjennomgående svært høy på de aller fleste ungdomsskolene. På en skole skjedde det et tragisk dødsfall blant elevene like før undersøkelsen skulle gjennomføres, men skolen gjennomførte likevel undersøkelsen som planlagt, og fikk en svært høy svarprosent (96). Svarprosenten på ungdomstrinnet trekkes ned av relativt lav deltakelse på noen få skoler. På Tastaveden skole var det en influensaepidemi i februar 2002 da undersøkelsen gikk, og dette innebar at svært mange elever hadde sykefravær da hovedundersøkelsen gikk, og at det pga sykdom også i lærerstaben ble vanskelig å få inn svar fra mange av disse elevene seinere. Dersom vi beregner svarprosent for elevene på ungdomstrinnet utenom Tastaveden skole, blir den på 94,9 %. Blant ungdomsskoleelevene var det en forutsetning at de hadde skriftlig informert samtykke fra foresatte («aktivt samtykke») for å delta. Selv med godt motiverte kontaktlærere som har gjort en meget god jobb med å sikre en høyest mulig svarprosent, er det en del elever som av ulike grunner ikke ønsker å delta i undersøkelsen. Det ble i all informasjon til skole, elever og foresatte gjort klart at deltakelse var frivillig. Blant ungdomsskoleelevene var det i alt 240 (elever og/eller deres foresatte) som ikke ønsket å delta, dvs i alt 3,7 % av elevene i bruttoutvalget i ungdomsskolen. Dersom denne gruppen holdes utenfor bruttoutvalget, blir svarprosenten 97,2.

På videregående skole var svarprosenten noe lavere enn på ungdomsskolen. Her var det elevene som selv ga informert samtykke, elevenes foresatte var informert om undersøkelsen og kunne melde fra dersom de ikke ønsket at deres barn skulle delta («passivt samtykke»). Andelen som ikke ønsket å delta var da også lavere blant elever på videregående skole (1,5 %). Det var noe høyere svarprosent på allmennfaglige linjer (91,6 %) enn på yrkesfaglige linjer (90,1 %). Det var særlig to videregående skoler som trakk svarprosenten betydelig ned (Hamar og Hammerfest), hvor det på begge

skoler var om lag 100 elever som ikke deltok. På videregående skole er svarprosenten litt lavere blant elever på siste årstrinn (VK2) enn på de andre trinnene (grunnkurs og VK1). Den betydelige forskjellen i antall respondenter på VK2 sammenliknet med grunnkurs og VK1 skyldes imidlertid at bruttoutvalget på VK2 på yrkesfaglige studier er vesentlig lavere (i underkant av halvparten av elevtallet) enn på grunnkurs og VK1. Dette henger sammen med at elever på en rekke yrkesfaglige studier har lærlingeplass på VK2 og derfor ikke er tilgjengelige på skolen. Dette har følgelig betydning for utvalgets representativitet og generaliserbarhet av funnene. Utvalgsrepresentativiteten er nærmere drøftet i et seinere avsnitt.

Tabell 4. Antall elever i brutto- og nettoutvalg etter skoler på ungdomstrinnet. Responsrate (i %) for hver skole og totalt.

	Bruttoutvalg totalt	Nettutvalg totalt	Respon- rate i %
Ila	67	64	96
Midstuen	115	113	98
Lofsrud	277	269	97
Uranienborg	78	78	100
Steinerskolen	61	61	100
Kirkelund	130	125	96
Begby	153	151	99
Kjenn	218	214	98
Ranvik	251	238	95
Rødsberg	333	288	86
Svelvik	210	174	83
Edland	29	25	86
Kvikne	15	15	100
Nord-Odal	148	132	89
Røyken	156	156	100
Torpa	57	55	96
Skjåk	82	72	88
Skarpengland	129	117	91
Søndre Land	152	149	98
Kjøsterud	195	182	93
Tveten	217	211	97
Lunde	280	251	90
Nedstrand	39	38	97
Selbjørn	42	42	100
Skånevik	43	43	100
Dysjaland	118	115	97
Åndalsnes	155	151	97
Helland	61	61	100
Ølen	82	79	96
Vigrestad	108	100	93
Ytre Herøy	262	254	97
Tastaveden	459	353	77
Voss	464	452	97
Hatteng	33	31	94
Lauvsnes	50	50	100
Sirma	5	5	100
Medby	18	18	100
Nordkjøsbøtn	31	24	77
Liland	39	39	100
Sørreisa	108	106	98
Ankenes	174	174	100
Risøyhamn	55	52	95
Korgen	78	75	96
Grøtte	108	108	100
Orkanger	143	134	94
Gimse	204	191	94
Ugla	231	213	92
	6 463	6 048	93,6

Tabell 5. Antall elever i brutto- og nettoutvalg etter skoler på videregåendeettrinnet. Responsrate (i %) for hver skole og totalt.

	Bruttoutvalg	Nettutvalg	Responsrate
Foss	113	113	100
Persbråten	115	114	99
Elvebakken	141	132	94
Stovner	236	185	78
Greveskogen	361	337	93
Gloppe	120	113	94
Greåker	361	296	82
St Olav	547	526	96
Hamar	408	310	76
Tangen	215	202	94
Otta	241	233	97
Sentrum	252	231	92
Flekkefjord	300	295	98
Framnes	155	154	99
Voss	287	250	87
Bergen mar*	213	201	94
Stav. offshore	118	113	96
Odda*	273	255	93
Stryn*	267	251	94
Laksevåg*	341	337	99
Kirkenes	77	76	99
Adolf Øien	168	148	88
Melbu	196	169	86
Grong	259	250	97
Orkdal	370	370	100
Hammerfest	326	219	67
	6460	5880	91,0

Oppsamlingsrunder

Tidligere studier av bortfall i skoleundersøkelser blant ungdom har vist at skolefravær på en tilfeldig dag henger systematisk sammen med en rekke typer av problematferd (se f.eks. Bakken, 1998). Analyser av data fra ungdomsundersøkelsen i Oslo i 1996 viste at 'opsamlingsheatene' økte svarprosenten fra i underkant av 90 til i overkant av 94, og at oppsamlingsgruppa gjennomgående viste svakere skoleprestasjoner, mer skoleopposisjon, mer rusmiddelbruk og betydelig mer skulking enn de øvrige elevene i undersøkelsen. En historie fra en ungdomsskole illustrerer også det samme: På skolen var det tilsatt en assistent som skulle ta seg spesielt av elever med atferdsproblemer. Da assistenten skulle få en oversikt over hvilke elever han skulle ta seg av, ble det foreslått å peke ut elevene på klassebilder. Det viste seg da at mange av disse elevene ikke var på klassebildene – de var nemlig borte fra skolen den dagen de tok klassebilde. Med andre ord: på en tilfeldig dag er det sannsynlig at det er større fravær blant elever med problematferd enn blant andre elever, og denne gruppen kan derfor lett bli underrepresentert på en slik tilfeldig dag. Det er derfor viktig at elever som hadde fravær den

dagen undersøkelsen gikk, får tilbud om å gjennomføre undersøkelsen på et seinere tidspunkt, i en oppsamlingsheat. Dette er også forsøkt gjennomført best mulig i Ung i Norge 2002. På 56 av skolene ble det organisert nye gjennomføringer av undersøkelsen. I alt var det 696 elever som deltok i undersøkelsen i en oppsamlingsrunde. Dette bidro ikke bare til å øke svarprosenten, som uten slike oppsamlingsrunder ville vært 86,6 %, men bidro nok også til å få en noe bedre representativitet av elever med problematferd. En enkel sammenlikning av den gruppen elever som deltok i en oppsamlingsrunde og de som deltok i hovedinnsamlingen, viser at elevene fra oppsamlingsrundene rapporterte noe mer kriminell atferd, noe mer illegal rusmiddelbruk og noe mer forekomst av depressivitet (senket stemningsleie). Vi vil samtidig presisere at forskjellene mellom disse gruppene ikke var store, og at hovedtyngden av elevene som deltok i oppsamlingsrunder verken rapporterte kriminell atferd, illegal rusmiddelbruk eller depressivitet.

Representativitetsvurdering

Fordelingene i nettoutvalget i ung i Norge 2002 er sammenholdt med fordelinger på noen variable som er kjent for hele ungdomsbefolkningen i Norge (SSB, 2003). Disse variablene omfatter:

- *Kjønn:* SSB's tall viser at det er noe flere menn enn kvinner i alle årsgrupper fra 13 til 19 år (dvs. 51 % menn og 49 % kvinner), mens det i UiN2002 er 48,6 % menn og 51,4 % kvinner blant de som har gyldig svar på variabelen kjønn.
- *Alder:* SSB's befolkningstall viser at årskullene er noe større blant de yngste tenåringene enn blant de eldste tenåringene (13-åringene utgjør 15,5 % av alle tenåringene i 2002, mens 18-åringene utgjør 13,8 %). I UiN2002 er aldersfordelingen avvikende fra dette. Det største avviket er for aldersgruppen 19 år, hvor denne gruppen bare utgjør 4,1 % av UiN2002. Videre ser 17-åringene ut til å være noe overrepresentert (17,4 %) i forhold til de andre aldersgruppene hvor fordelingene ser ut til å gjenspeile fordelingene i hele ungdomsbefolkningen.
- *Bosted:* UiN2002 har noen muligheter til å gi en beskrivelse av fordeling av bosted/urbaniseringsgrad som svarer til SSBs statistikk. Ser vi på fordelingen av ungdom i aldersgruppen 13–19 år som bor i Oslo og ellers i landet, er fordelingen den samme for hele ungdomsbefolkningen (8,3 % i Oslo) som i UiN2002. Videre er andelen som bor i store byer (dvs. Oslo, Bergen, Trondheim og Stavanger) ganske tilsvarende i UiN2002 (19,4 %) som i hele befolkningen (18,2 %), og andelen som bor i byer eller på tettsteder er omtrent tilsvarende i UiN2002 (81,7 %) som i hele befolkningen (76 %). Forskjellen mellom de sistnevnte tall kan forklares ved at SSBs tall er for alle barn og unge som bor i tettbygde strøk, og det er mulig at begrepet 'tettbygde strøk' omfatter noe mer tettbygdhet enn kategorien 'mindre tettsted' samt at noen elever flytter til større tettsteder for å gå på videregående skole.
- *Familie:* SSB's tall viser at 68 % av ungdom mellom 13 og 17 år bor sammen med begge sine foreldre. I UiN2002 er andelen 70 %. For de andre kategoriene i UiN2002 (bor sammen med bare en av foreldrene (mor eller far), en av foreldrene

og dennes samboer/ektefelle, like mye hos begge foreldre, hos fosterforeldre, alene eller annet) er det vanskelig sammenlikne med SSB's tall.

- *Innvandrersstatus og landbakgrunn:* SSB's tall viser følgende fordeling i aldersgruppen 13–19 år: Første generasjons innvandrere (5,1 %), andre generasjon (1,9 %), en norskfødt og en utenlandsfødt forelder (6,0 %), utenlandsadopterte (0,9 %), to norskfødte foreldre (86,1 %). Tilsvarende fordeling i UiN2002 er: Første generasjons innvandrere (3,6 %), andre generasjon (2,0 %), en norskfødt og en utenlandsfødt forelder (7,0 %), utenlandsadopterte (1,6 %), to norskfødte foreldre (85,8 %). Vi ser altså at første generasjons innvandrere er noe underrepresentert. Dette kan bl.a. henge sammen med at en forutsetning for å delta i UiN2002 var at elevene kunne lese og skrive norsk. Vi ser også at utenlandsadopterte barn er noe overrepresentert i UiN2002. Ser vi på landbakgrunn, viser SSBs tall for aldersgruppen 10–19 år følgende fordeling: Nordiske land (6,9 %), andre vestlige land (Vest-Europa, Nord-Amerika) (5,6 %), Øst-Europa (19,2 %), Asia (51,2 %), Afrika (12,7 %) og Latin-Amerika (4,5 %). Tilsvarende fordeling i UiN2002 er: Nordiske land (9,1 %), andre vestlige land (Vest-Europa, Nord-Amerika) (7,2 %), Øst-Europa (19,0 %), Asia (49,5 %), Afrika (9,3 %) og Latin-Amerika (5,7 %).
- *Klassetrinn og linjer på videregående:* UiN2002 har et vesentlig lavere antall respondenter på VK2 enn på grunnkurs (GK) og VK1. Dette henger sammen med to forhold. Først og fremst at elever på en rekke yrkesfag har lærlingeplass på VK2 og derfor har lite undervisning på skolen. Det er også noe større antall elever som dropper ut av skolen på VK1 og VK2, spesielt på yrkesfaglige retninger. En sammenlikning av fordelingene på VK2 for alle elever i landet og UiN2002 viser at det særlig er hotell- og næringsmiddelfag, byggfag, elektrofag og mekaniske fag som er underrepresentert (eller ikke representert) på VK2 i UiN2002. På disse fagene vil mange/de fleste ha lærlingeplass på VK2 og er derfor lite på skolen, og dermed lite tilgjengelig for en skoleundersøkelse. En sammenlikning av UiN2002 med elever uten lærlingeplass, viser da at allmennfag har omtrent samme fordeling i begge, musikk, dans og drama er noe underrepresentert i UiN2002, mens idrettsfag er noe overrepresentert. Også formgivningsfag, kjemi- og prosessfag og salg- og servicefag er noe overrepresentert, mens helse- og sosialfag og hotell- og næringsmiddelfag er noe underrepresentert. Naturbruksfag er ikke representert i UiN2002 (ca. 2 % av elevtallet på videregående skole har naturbruksfag). Samlet ser altså UiN2002 ut til å gi et rimelig representativt bilde av elever på videregående skole som har undervisning på skolen, mens elever med lærlingeplass i liten grad er representert i utvalget. Dette gir også en skjevhet i kjønnsfordelingen blant elever på VK2, hvor kvinner utgjør 59,1 % av elevene. Blant alle elever i Norge på VK2 uten lærlingeplass er det imidlertid også en høyere andel kvinner (56,4 %), og UiN2002 speiler derfor kjønnsfordelingen blant elever på VK2 som har undervisning på skolen.

Ung i Norge 2002 ser dermed ut til å gi et godt representativt bilde av ungdom som har undervisning på skolen, men representativiteten av eldre tenåringer er mindre god, fordi utvalget ikke fanger opp elever i lærlingeplasser og ungdom som har droppet ut av videregående skole.

FRA SPØRRESKJEMA TIL SYSTEMFIL

Optisk lesing av spørreskjema

Det ble på et tidlig tidspunkt inngått avtale med et firma om optisk lesing (scanning) av spørreskjema. Detaljer omkring den optiske lesing ble diskutert på et møte i januar 2002, og det kom da fram at firmaets krav til spørreskjemaet (papirkvalitet og utforming av avkrysningsbokser) ikke svarte til våre antakelser og avtale med trykkeriet. På dette tidspunktet var trykkeprosessen allerede i gang, og ble da umiddelbart stoppet. Dette krevde endring av individuelle plater for alle 47 ungdomsskolene og omtrykk av skjemaets første og siste sider til alle ungdomsskoleelevene og innebar derved en vesentlig økning i trykkekostnadene. Skolene sendte de utfylte skjemaene (fra hovedinnsamlingen) direkte til scanningfirmaet som startet prøvescanning i mars 2002. Det viste seg da at firmaet likevel ikke kunne påta seg å skanne skjemaene fordi det var usikkert om papirkvaliteten på skjemaene likevel var tilstrekkelig for firmaets scanner-maskin, og det var dermed usikkert om kvaliteten på den optiske lesingen ville være tilfredsstillende. Vi kontaktet da en rekke andre scanningfirmaer som gjorde vurderinger av noen av de utfylte skjemaene. Etter vurdering av pris, leveringstid og kvalitet, ble kontrakt om optiske lesing av skjemaene inngått med Statistisk sentralbyrå.

Arbeidet med optisk lesing ble noe forsinket i henhold til planen, først fordi avtale med nytt scanningfirma (SSB) måtte inngås, og dernest fordi den optiske lesingen her ble forsinket noe av flere grunner. Blant annet viste det seg at spørreskjema på bokmål og nynorsk ikke var identisk utformet mht. plassering av avkrysningsbokser og lignende, slik at nynorskskjema for ungdomsskole og for videregående skole måtte programmeres og skannes for seg. Det ville åpenbart forenklet arbeidet med skanningen, og derved også redusert kostnadene noe, om bokmålsskjema og nynorskskjema hadde vært identisk utformet.

SSB leverte «flate ASCII-filer» med de scannete skjemaene i juni og juli 2002. Den første scanningen ble kontrollert for 31 skjema hvor data i ASCII-filen ble sjekket mot de scannete sidene og de opprinnelige skjemaene. Skanningen ble (antakelig) foretatt i mange runder, og NOVA mottok i alt om lag 20 ASCII-filer. Disse ble konvertert til SPSS-systemfiler i løpet av august 2002 på basis av en utarbeidet kodebok. Disse ble så slått sammen til to SPSS-filer, en for ungdomsskole og en for videregående skole. Deretter ble disse to slått sammen til en systemfil.

I spørreskjemaene finnes det noen spørsmål hvor elevene er bedt om å gi en beskrivelse med ord. Dette gjelder foreldres fødeland, foreldres yrke (og beskrivelse av hva de gjør på jobben), hvem man helst vil likne på, og hvilket yrke man ønsker seg som voksen. Foreldres fødeland ble kodet av SSB, og det ble brukt en standard landkode (med to bokstaver). For de åpne svarene på foreldres yrker, blir disse kodet etter ISCO-88 standarden på grunnlag av TIF-filer med subjektidentifisering i systemfilen. Et åpent spørsmål om hvilket yrke man ønsker som voksen, blir også kodet etter

ISCO-88, mens et åpent spørsmål om hvem man helst vil likne på, blir kodet etter samme type kriterier som i 1992.

På atten (18) av skjemaene var det feil i trykkingen som innebar at skjemaet ikke kunne scannes, og disse ble derfor punchet manuelt.

Beskrivelse av variabelnavn og kategorinavn og –verdier er gitt i kodebøker for ungdomsskoleskjema og skjema for videregående skole.

Ved gjennomgang av systemfilen viste det seg at skjema fra hovedinnsamlingen på en liten ungdomsskole manglet. Også fra en middels stor ungdomsskole mangler det 80 skjema i systemfilen. Både SSB og scanningfirmaet som mottok skjema fra skolene og leverte dem videre til SSB, har lett resultatløst etter disse skjemaene, og det er mulig at skjemaene fra disse to skolene er forsvunnet i postgangen. Antallet skjema er imidlertid så vidt lite at det neppe påvirker utvalgsrepresentativiteten.

KVALITETSSIKRING AV DATAFIL – «STAMFILEN»

Optisk lesing av spørreskjema reduserer åpenbart omfanget av registreringsfeil («punchefeil») i en datafil. Likevel vil det være feil som må spores og reduseres, så langt det lar seg gjøre. I det følgende beskriver vi hvordan dette er blitt håndtert i Ung i Norge 2002. I tillegg til å sikre best mulig kvalitet på den endelige datafilen, har det også vært et mål å etablere en såkalt «stamfil», dvs en systemfil som skal være en felles referanse og et felles utgangspunkt for alle som skal bruke data fra Ung i Norge 2002. I dette ligger at antall individer og fordelinger på alle variabler ligger fast i utgangspunktet. Dette skal ikke være til hinder for at brukere av filen seinere kan gjøre sine individuelle vurderinger og valg med hensyn til begrensnig av antall individer, variabeltransformasjoner, vurdering av 'missing' på enkeltvariable, osv. Men det er viktig at alle analyser av datasettet har et felles utgangspunkt med hensyn på sammenfallende rapportering og muligheter for re-analyser.

For de aller fleste av spørsmålene i skjemaet til Ung i Norge 2002 var det meningen at elevene bare skulle sette ett kryss. Likevel er det mange slike spørsmål hvor noen (og av og til mange) elever likevel har satt flere kryss. I slike tilfelle blir avkrysningen gjenstand for vurdering og svaret registreres manuelt. Instruksjonen til SSB var at i slike tilfelle skulle man velge den første gyldige kategorien. Dette har fått flere typer av konsekvenser.

For det første betyr det at dersom flere avkryssninger har vært relativt utbredt på ett eller noen spørsmål, vil svarfordelingen på dette eller disse spørsmålene 'dras' i retning av den eller de første svarkategoriene. For å få et bilde av hvilke spørsmål dette evt gjaldt, og hvor stort omfanget av slike fleravkryssninger var, ble SSB bedt om å foreta en ny skanning i et utvalg på 200–300 tilfeldig valgte spørreskjema og da samtidig foreta en systematisk registrering av dette. Det ble i alt scannet på nytt 136 skjema fra 18 ulike ungdomsskoler og 145 skjema fra 10 ulike videregående skoler. Gjennomgangen av disse 281 skjemaene viser at om lag ett av sju spørsmål hvor det bare var anledning til å sette ett kryss, var det satt flere kryss (13,5 % av disse variablene). Slik dobbeltavkryssning forekom oftere blant ungdomsskoleelever, og noe oftere på spørsmål som inngikk i større batterier med mange kategorier (særlig spørsmål om holdninger til ulike ungdomsgrupper). I de aller fleste tilfellene var det mindre enn 1 % av elevene som hadde krysset av flere steder, og det er kun noen få variable hvor dobbeltavkryssning kan gi noe skjevhet ved at det systematisk er brukt første gyldige svarkategori. Dette gjelder følgende spørsmål: «Hvis du spiller TV- eller PC-spill, er dere oftest flere som sitter sammen og spiller, eller spiller du som regel alene?» Her har 11 % krysset av på flere kategorier på TV-spill og 14 % har krysset av flere kategorier på PC-spill. På spørsmålene «Hvor ofte er du vanligvis sammen med foreldrene dine?» er det 2,5 % som har krysset av for flere kategorier på både spørsmålet om mor og spørsmålet om far. På spørsmålene om hvor lang utdanning foreldrene har,

er det 2,8 % som har krysset av for flere kategorier på fars utdanning, og 3,6 % som har krysset av flere kategorier på mors utdanning.

For det andre har det oppstått «punchefeil» i forbindelse med den manuelle registreringen av svar ved slike fleravkryssninger i form av ulovlige verdier på variablene. Omfanget av dette har vært svært lite, stort sett i størrelsesorden 1–5 individer per variabel. Slike ulovlige verdier er blitt kodet som 'missing'.

I instruksjonen til elevene het det at de kunne hoppe over enkeltspørsmål dersom de ikke ønsket å besvare ett eller flere slike. I hovedsak er omfanget av 'missing' på enkeltvariable svært lite, omfanget av 'missing øker' noe utover i skjemaet og ligger på om lag 5 % på slutten av skjemaet. Noen individer hadde svært mye ubesvarte spørsmål i skjemaet, og elever som hadde missing på mer enn halvparten av de første 200 variablene, er tatt ut av «stamfilen» (i alt 117 personer).

I slike undersøkelser er det som regel noen elever som åpenbart (eller mest sannsynlig) tuller når de fyller ut spørreskjemaet, og slike svar må forkastes. Dette er trolig enklere å vurdere ved en manuell punching av skjema enn ved en vurdering av en ferdig systemfil. Erfaringene fra tidligere store ungdomsundersøkelser (Ung i Norge 1992 og Ung i Oslo 1996) har vist at omfanget av skjema med åpenbart tullede svar er ganske lite (17 skjema i 1992). For Ung i Norge 2002 har vi først og fremst tatt utgangspunkt i besvarelser hvor det er oppgitt gjennomgående høyfrekvent kriminell og antisosial atferd, og/eller ekstremverdier på alkoholbruk, tobakksbruk, høyde, vekt, og pengeforbruk. Personer (n=16) med systematisk urimelige besvarelser er ekskludert fra «stamfilen». I tillegg var det et skjema som ikke ble scannet fordi det var mye kluss, overstrykninger og åpenbart tullede svar, slik at det i alt var 17 respondenter som ble ekskludert pga urimelige svar.

Det første spørsmålet i spørreskjemaet (etter at klassekode var fylt ut), var om hvorvidt eleven var gutt eller jente. På dette spørsmålet var det en overraskende høy andel (3 %) som ikke hadde svart. Det er mulig at dette kan skyldes skjemaets design og at spørsmålet rett og slett ble oversett av noen. For å redusere omfanget av missing på denne viktige variabelen, er det gjort en samlet vurdering av svar på spørsmål som kan være indikative for kjønn, dvs menstruasjon, høyde og vekt (sammenholdt med alder og klasstrinn), forelskelse i hhv jente og gutt, fritidsbruk på å skru biler og motorsykler og jakt og fiske, og på grunnlag av dette er missing omkodet til enten 'gutt' eller 'jente' for i alt 205 individer. I disse tilfellene ble det ansett som svært sannsynlig at vedkommende var henholdsvis gutt eller jente. I de resterende 122 tilfellene med manglende opplysning på kjønnsvariabelen, var det på grunnlag av de andre variablene vanskelig å foreta en slik rekoding med høy grad av sannsynlighet for at dette ble riktig, og i disse tilfellene er det fremdeles missing på kjønn.

Til sammen 32 respondenter hadde ikke oppgitt alder. Av disse hadde 25 svart på spørsmålet om hvilket klasstrinn de gikk på, og for dem erstattet vi 'missing' på aldersvariabelen med modus alder for det klasstrinnet de tilhørte (elever i 8. klasse er kodet om til 13 år, grunnkurs=16 år osv). For de 7 respondentene som verken hadde oppgitt klasstrinn eller alder, har vi gått ut fra den konkrete klassen eleven går i og gitt alder etter samme prinsipp som over. To av respondentene manglet klassekoden, og de er fortsatt 'missing' på alder. I stamfila er 229 personer utelatt ettersom de var eldre enn 19 år.

FRAMDRIFT OG RESSURSBRUK

Arbeidet med gjennomføring av datainnsamlingen til Ung i Norge 2002 ble startet 1 april 2001.

En framdriftsplan ble utarbeidet og hadde følgende hovedpunkter:

April–juni 2001:	Planlegging og gjennomføring av utvalgstrekkning, støtte fra UFD
August–oktober 2001:	Innhenting av samtykke fra skoleetater og skoler, etablering av kontaktpersoner på hver skole. Utvikling av spørreskjema. Vurdering av etiske hensyn.
Oktober–desember 2001:	Pilotering av spørreskjema
Januar 2002:	Kursing av kontaktlærere, informasjon til elever og foresatte, innhenting av samtykke.
Februar 2002:	Gjennomføring av datainnsamling, hovedrunde
Mars–april 2002:	Datainnsamling, oppsamlingsheat. Purring på skoler. Utarbeide kodebok.
April–mai 2002:	Scanning av spørreskjema. Kontroll av prøvescanning.
Juni–august 2002:	Kvalitetssikring av datafil.
September–november 2002:	Utarbeiding av metoderapport

Framdriftsplanen ble fulgt fram til våren 2002, men framdriften ble deretter forsinket av flere grunner. Dels ble scanningen av data forsinket, dels tok det ekstra tid å opprette systemfil, og arbeidet med koding av åpne spørsmål ble både framskjøvet i tid og mer tidkrevende enn beregnet.

Erfaringene med Ung i Norge 2002 viser at slike datainnsamlinger er svært ressurskrevende. Følgende oversikt viser den dokumenterte ressursbruken på datainnsamlingsdelen av prosjektet:

Samlete lønnskostnader over 2 år: ca. 1 960 000 kroner

(som omfatter: Prosjektkoordinator: 1 årsverk, prosjektleder: 2 x 0,5 årsverk, andre forskere involvert i utvikling av spørreskjema: 3 mnd.verk, koding av åpne svar: 5 mnd.verk)

Samlete driftsutgifter over 2 år: ca. 810 000 kroner

(som omfatter: Trykking av spørreskjema, konvolutter, etc., porto & frakt, kursing & lønn til kontaktlærere, scanning av spørreskjema og annen drift).

Totalt: ca. 2 770 000 kroner.

Utover denne ressursbruken har en rekke forskere velvillig brukt av sin tid på viktige innspill og bidrag i prosessen uten at de har fått godtgjøring for dette.

VEDLEGG 1.

Prosjektbeskrivelse for Ung i Norge 2002 til Norges forskningsråd: UNG I ÅRTUSENSKIFTET

Prosjektbeskrivelse

1. BAKGRUNN

Den uten sammenligning største enkeltsatsningen ved tidligere Program for ungdomsforskning (UNGforsk) var Ung i Norge undersøkelsen. Datainnsamlingen ble foretatt i 1992 (UiN-1992). Utvalget var på omlag 12 000 ungdommer og dekket aldersgruppen fra 13 til 19 år. Begrunnelsen for et så stort utvalg lå i et ønske om å oppnå representativitet, ikke bare nasjonalt, men også på hvert alderstrinn. Denne store og kompliserte datainnsamlingen hvilte på et klart strategisk valg. Man ønsket å skaffe til veie et så omfattende datasett at dette kunne utnyttes intensivt til et vidt spekter av formål, samtidig som krav til høy kvalitet og generaliserbarhet ble ivaretatt.

Senere har det samme miljøet stått for tallrike større og mindre ungdomsundersøkelser i en rekke lokalsamfunn og byer. Spesielt har oppmerksomheten vært rettet mot ungdomsproblemer i de større byene. Hver for seg har disse undersøkelsene gitt både ny kompetanse og viktige erfaringer. Slike enkeltstående undersøkelser har imidlertid visse begrensninger knyttet til seg. De kan for eksempel si lite om utvikling og endringer over tid. Det kan dessuten vanskelig anvendes når det gjelder slutninger for landet som helhet.

Dessuten, selv om UiN-1992 var bredt anlagt, var det flere viktige sider ved ungdomstida som i begrenset grad ble dekket. Ikke minst gjelder dette forhold som fikk oppmerksomhet mot slutten av 1990-åra. Man vet i dag minimalt om urban-rural differensiering blant ungdom, flyttemotivasjon- og preferanser og om de seneste endringene mht. til ungdom og kriminalitet og ny marginalisering (stikkord her er to tredjedels-samfunnet, nyfattigdom). Lite er også kjent når det gjelder (sen)moderne identitetskonstruksjon og nye subkulturelle identitetsformer. Den rollen den økende kulturelle differensieringen av landet spiller i forhold til disse problemfeltene, er også lite utredet. Det samme gjelder den stadig sterkere globaliseringen. Drivkreftene her er økonomiske og teknologiske, og tett forbundet med et enormt medieapparat. Det finnes lite forskningsbasert kunnskap om konsekvensene av dette blant norsk ungdom, i sosialitet, forbruk og meningsdannelse. Samtidig representerer dette et felt hvor forskning svært ofte etterspørres.

Både spørsmål om *endring* (eventuelt kontinuitet) fra tidlig 90-tall til i dag, og spørsmål om framveksten av helt nye trekk hos dagen ungdom, peker seg ut som interessante. Tiden synes moden for en ny og samlende – og ikke minst tidsaktuell – nasjonalt representativ ungdomsundersøkelse.

Foreliggende prosjektforslag representerer en delvis omformulering og videreutvikling av et tidligere innsendt forslag (1999). Endringene er gjort med grunnlag i tilbakemeldinger på det opprinnelige prosjektet fra Norges forskningsråd, per brev og via faglig leder for Velferdsprogrammet, Aksel Hatland.

2. 1992 UNDERSØKELSEN

Det primære siktemålet med UiN-1992 var å belyse

- Psykososial utvikling og personlighetsdanning.
- Kvalifikasjoner og læring.
- Ungdomskulturer.

Samtidig var det en viktig delmålsetting å finne fram til faktorer som førte til ulike former for skjevutvikling eller avvik fra normaliteten som rus, kriminalitet, psykiske problemer og spiseforstyrrelser. Skjevutvikling ble altså studert i relasjon til normalitet. I tillegg ble en rekke deltema belyst som: forbruk, bo- og familieforhold, fysisk funksjonshemming, medievane, fritid, venner, arbeid, unge innvandrere og skoletilpasning.

Tilnærmingen man valgte for UiN-1999 var bred og flerbruksorientert. Begrunnelsen for en slik framgangsmåte lå dels i at temaene var så mange og sammensatt, men også i en mer grunnleggende oppfatning av at en slik tilnærming svarte til ungdom som studieobjekt. De fleste fenomener i de unges liv er forbundet med en rekke andre faktorer i sammensatte prosesser og former. Den faktiske atferd avhenger av personlighetsfaktorer hos den unge selv, de muligheter som det sosiale miljøet tilbyr og de reaksjoner den unge mottar på sin atferd fra omgivelsene. Samtidig var det et siktemål med undersøkelsen å la færrest mulige alternative forklaringer på et fenomen stå ubesvart. Vi vet at en rekke fenomener interagerer med hverandre i de unges liv. Enkeltvariabler eller enkeltområder kan derfor ikke føres opp som avhengige eller uavhengige på forhånd. Slik fastlegging vil være betinget av hvilket spørsmål som stilles, og hvilken teoretisk modell som testes.

Datamaterialet som ble samlet inn gjennom UiN-1992 dannet grunnlag for en rekke ulike studier. Materialet ble anvendt både av forskere ved Ungforsk og av andre interensenter. Samtidig hadde UiN-1992 en funksjon som nasjonal norm, standard eller referanse for andre og mer begrensede undersøkelser. Det er usikkert i hvilken grad disse normene er gyldige nå, nær 10 år etter. Den omfattende publiseringen som fulgte (se vedlegg), viser nytten i store og grundige datasett. Den omfattende og varierte bruken av datasettet fra UiN1992 er, i tillegg til faglig–teoretiske begrunnelser, et sterkt argument for gjentagelse. Planen i det foreliggende prosjektet er i prinsippet å få i stand et tilsvarende bedt og flerbruksorientert datasett. Målet er imidlertid betydelig klarere ansvarsfordeling i så vel planlegging og spørreskjemaproduksjon, som i gjennomføringen av undersøkelsen og bruk av data.

3. EN NY UNDERSØKELSE I ÅR 2000

I perioden fra 1992 til 2000 har det skjedd markerte endringer i barn og unges oppvekstvilkår. Tiåret har vært kjennetegnet av omfattende skolereformer, utvikling av nye medier, internasjonalisering og raske teknologiske endringer. Ungdomskullenes størrelse er redusert samtidig som arbeidsmarkedet er strammere. Ulike utdanningsinstitusjoner konkurrerer hardt om studenter, og en rekke yrker har problemer med å rekruttere ung arbeidskraft. Ungdomspolitiske problemstillinger knyttet til trengsler og køer er fortrent av det faktum at ungdom i årene framover kommer til å bli en mangelvare.

For øvrig ser vi at de ytre rammene for sosialisering og oppvekst har gjennomgått betydelig endring på kort tid. '151 tross for disse åpenbare endringene er det usikkert i hvilken grad og på hvilke måter dette ungdommenes atferds- og samværsformer, deres verdier og syn på framtida har blitt påvirket. En rekke felt kan tenkes å være endret i

perioden fra 1992 til nå. Her kan nevnes: relasjoner til familie og venner, utdanningens betydning, innhold og lengde, fritid og livsstil, kjønnsforståelse og -roller, etnisk identitet, internasjonalisering og de krav samfunnet stiller til voksenhet. Mye tyder også på at nye former for differensiering har vokst fram i ungdomsbefolkningen, med inklusjon og eksklusjon av nye grupper – eller på nye måter – i det som har vært en generelt stadig økende velstand. Endringer i verdier – som blant annet MMTs Norsk Monitor har antydnet (Hellevik 1995) og atferd innenfor et slikt tidsspenn er i seg selv viktige kilder og data til å forstå samtida og den retningen utviklingen tar. Som følsomme «seismografer» har ungdoms atferd og refleksjoner interesse langt ut over det som gjelder kun dem selv.

Selv om et viktig mål for undersøkelsen er sammenligning med funn fra 1992, vil en ny undersøkelse måtte utvikles på et selvstendig grunnlag ut fra erfaringer og kunnskapsstatus i feltet. Designet må på samme måte som i 1992 være bredt og flerbruksorientert i sin tilnærming. Siktemålet er et datasett som kan utnyttes til en rekke ulike formål.

Begrunnelsen for en ny undersøkelse ligger etter dette i to forhold:

- (1) Det eksisterer et behov for et oppdatert og variert bilde av ungdomsbefolkningen ved årtusenskiftet, inkludert felt som ikke har vært dekket tidligere.
- (2) Deler av undersøkelsen fra 1992 bør repeteres med det for øye å analysere utviklingsforløp og endring på ulike felt.

Det teoretiske fundamentet for den nye undersøkelsen skisseres i neste kapittel.

4. MODERNE UNGDOM

Sentrale teoretikere har det siste tiåret tolket de vestlige samfunnene i lys av forestillinger om det «postmoderne», «seinmoderne» eller «høymoderne». Disse betegnelsene, som ikke er identiske i sitt meningsinnhold, synes å bygge på en kjerne av felles samfunnsforståelse. De sosiale prosessene som kjennetegner vår nåværende historiske epoke summeres ofte opp med stikkord som individualisering, refleksiv modernitet og nye former for risiko (se for eksempel Beck m.fl. 1994, Furlong og Cartmel 1997). Endringene forbindes gjerne med beskrivelser av en stadig mer intens og omseggripende globalisering (Hutton og Giddens 2000). Det kapitalistiske systemet med basis blant annet i fleksibel og globalisert produksjon, har foretatt enorme sprang det siste tiåret. Økonomisk og materielt i fundamentet og konstruert for å stimulere til produksjon og inntjening, har det også kommunikative, kulturelle og ideologiske sider.

Blant virkningene av denne globaliseringen – eller som uttrykk for den – pekes det på nedbyggingen av det Berger og Luckmann (1967) en gang betegnet som plausibilitetsstrukturer. – Kunnskap og moral lar ikke lenger motstandsløst og selvfølgelig begrunne, verken ut fra et religiøst, filosofisk eller empirisk utgangspunkt (jf. McGuire 1997). Opp-løsningen – eller fristillingen (Giddens 1991) – er komplett og inkluderer det optimistiske framskrittsprosjektet, troen på at alt går framover og hvor rettferdigheten og fornuften seirer til slutt (Schaaning 1992).

Forutsigbarheten og den sosiale tryggheten som kjennetegnet det tradisjonelle industrisamfunnet og mindre lokalsamfunn, er redusert. Gamle oppskrifter på hvordan livet skal leves er ikke lenger gyldige, eller de må kombineres med nye prinsipper og retningsivere. Fellesskapsdimensjonen svekkes og individet framtrer som den sentrale

målestokk for det tillatelige eller normale (Giddens 1991, Chambers 1994). «Polyteismen kjem på ein måte tilbake, men i sekularisertform», sier Hellesnes (1994). Negativt vurdert innebærer individualiseringen at gammel kollektiv trygghet undergraves. Positivt formulert gir mennesker her rik anledning til refleksiv forståelse av så vel seg selv som sine omgivelser (Giddens 1991, Beck 1992, Beck m.fl. 1994). I følge dette synet er det trekk ved det høymoderne samfunnet som driver fram behovet for en mer aktiv identitetskonstruksjon og for mer tydelige identitetsuttrykk (Telhaug 1990:69, Bauman 1992:680). Samlet sett ser man at individene mer enn før er overlatt til seg selv i forhold til en mengde viktige valg. Situasjonen er risikabel og fallhøyden stor, men potensialet for frigjøring i forhold til klassekulturer, kjønnsroller bosted og tradisjon er tilsynelatende ubegrenset (mht til «tilsynelatende», jf. Hovland 1999:37, Bjørnson 1996).

Moderne sosialiseringsteori legger altså vekt på at individet hele tiden konfronteres med ulike risikofaktorer. Disse inkluderer alt fra miljøkatastrofer og atomkrig til utfordringer knyttet til utdannings- og yrkesvalg. Alle former for sosial praksis er underlagt krav til konstant revisjon på bakgrunn av en kontinuerlig strøm av kunnskap og informasjon. Raske sosiale og teknologiske endringer er i seg selv urovekkende. Uroen forsterkes når de verken svarer til menneskenes folks forventninger om en bedre framtid, eller de oppleves som kontrollerbare. «Vi befinner os i et univers af begivenheder, som vi ikke helt forstår, og som i stor udstrækning synes at være uden for vor kontrol» (Giddens 1994). Vitenskap og teknologi skaper ikke bare muligheter, men også nye farer og risikoer. Summen blir at det produseres en dyp usikkerhet over hvor dette bærer hen. Det er dette som oppsummeres i begrepet «risikosamfunnet». Det er et anerkjent poeng i moderne ungdomsforskning at slike endringer lettest kan observeres blant ungdom, følsomt tilstede som disse er i overgangsfasen fra barn til voksen (Fornås i Palmgren et al. 1992:14). Ungdom er de beste seismografer.

I sosialiseringprosessen er forholdet til foreldrene av vital betydning. Både Thomas Ziehe (1983) og Margareth Mead (1971) konkluderer i sine etter hvert klassiske analyser med at det har foregått en løsrivelse fra tidligere generasjoner, og fra tradisjonelle verdier. Mead er opptatt av «generasjonskløften». Ziehe på sin side, i en viss forstand parallell med teoretikerne dette kapitlet ble innledet med, anvender begrepet «kulturell frisetting». Med dette begrepet ønsker han å peke på hvordan ungdommen er ført ut i et samfunnsmessig rom der tradisjon og kontinuitet ikke lenger har betydning for hvordan den enkelte orienterer seg i tilværelsen.

Slik har mange hatt lett for å tenke seg moderne ungdom som representanter for brudd og diskontinuitet i forhold til tidligere generasjoner. Øia (1998) finner derimot, for Norge på 90-tallet, at generasjonskløften langt på veg har lukket seg og at foreldre og barn samarbeider om felles mål. Generelt kan det være en tendens i moderne sosialiseringsteorier til å overvurdere tidligere samfunnsformers stabilitet, sikkerhet og forutsigbarhet for individet. Samtidig undervurderes gjerne sikkerheten og forutsigbarheten i det moderne samfunnet. Som nevnt er det heller ikke uproblematisk å hevde at uforutsigbarhet og risiko fører til nye former for refleksivitet og en mer subjektiv identitetsdanning. Brudd eller kontinuitet? Dette vil være et sentralt spørsmål i en ny undersøkelse.

Supplerende og delvis i kontrast til teorier som legger vekt på sosial fragmentering, individualisering og økende risiko, har Inglehart (1990) som hovedtese at det mellom generasjonene foregår et skifte fra det han kaller materielle til postmaterielle verdier. Postmaterialisme slik Inglehart ser det, er knyttet til større vekt på relasjoner, varme,

demokrati og myke, gjerne feminine, verdier. I følge Inglehart er står dagens unge som representanter for disse nye livsanskuelsene, som er på frammarsj og fortrenger den eldre generasjonens tradisjonelle tenking omkring økonomisk vekst og sikkerhet. Hovedgrunnen til dette skiftet finner Inglehart i økende økonomisk velstand og sosial trygghet. Dermed slipper i større grad andre og mer sekundære behov til.

Ungdom er som antydnet en strategisk viktig gruppe i studier av dike endringsprosesser (jf. Fornås -1995). Ungdom er de beste seismografer. Dersom sosialt sammenbindende strukturer er svekket kan vi forvente å finne holdepunkter for slike endringer blant unge som står i veiskillet mellom barndom og voksenhet. Ikke minst vil det være viktig å fange inn ulikhet og variasjon i ungdomsbefolkningen. Hvilke grupper opplever utrygghet i forhold til framtida? På hvilke felter synes slike forståelser å ha mest gyldighet? Skillelinjene vil dels handle om historisk endring, men også om samtidige ulikheter i de sosiokulturelle rommet. At en viss «kulturell frisetting» finner sted er det liten tvil om, men det er heller ingen tvil om at den pågår med vesentlig større kraft i noen sosiale sjikt enn i andre (May og Cooper 1995, Furlong og Cartmel 1997). Internasjonal og norsk forskning viser at viktige livsområder som utdanning og fritid er tydelig influert av klassebakgrunn og kjønn (Jørgensen 1994, Skogen 1998, Bynner m.fl. 1999, Nordli Hansen 1999). I en omfattende gjennomgang av britisk forskning konkluderer Furlong og Cartmel (1997) med at velkjente faktorer som klasse, etnisitet og kjønn fortsatt strukturerer ungdoms liv i betydelig grad. Ikke desto mindre viser forfatterne at de mange valgmulighetene som finnes, sammen med det individualiserte ideologiske klimaet, skaper en følelse av kontroll over eget liv hos de unge. Forklaringen kan muligens knyttes til at de unge ikke knytter følelsen av kontroll til sosiale identiteter, men konsentrerer seg om individuell identitet. Slik unngås mulige motsigelser.

Generelt framstår dagens ungdomsgenerasjon som vellykket og tilpasset. Deres verdier er i stor grad knyttet til skole, utdanning og en sunn livsførsel (Øia 1994). Tidlig på 90-tallet var mange unge pessimistiske når det gjaldt ulike trekk ved samfunnsutviklingen. De fryktet for naturkatastrofer og for den økende volden og kriminaliteten i samfunnet. Store deler av ungdomsgenerasjonen tidlig på 90--allet var lite optimistiske på egne vegne. Et flertall mente at de ville få dårligere levestandard enn foreldrene og mange var redde for selv å bli arbeidsledige (Skolevalgundersøkelsen 1993 & Ungdom og demokratiundersøkelsen 1994). Hvordan står det til i dag?

En aktuell samfunnsdebatt er knyttet til det såkalte to tredjedelssamfunnet. Framveksten av et samfunn med solid velstand for de fleste og kanskje fattigdom for mindretallet, diskuteres i internasjonal forskning (Hutton og Giddens 2000). Spørsmålet bør antakelig også bringes inn i den norske debatten med større tyngde. Flertallet har det godt, men samtidig blir kløften til det mindretallet som faller utenfor den alminnelige velstandsutviklingen større. Har vi beveget oss i retning av et frasorteringsamfunn hvor noen tidlig i livsløpet selekteres ut som tapere i forhold til skole, arbeid og samfunnslivet for øvrig? Slår etnisitet inn her? Er det noe i argumentene om «ny underklasse» og eksklusjon basert på kulturell tilhørighet (Wikan 1995)? Stemmer dessuten rapportene om sosiale problemer allment hos dagens unge, knyttet til fenomener som ensomhet, skilsmisser, psykiske problemer, rus og kriminalitet (se blant annet Vestel m.fl. 1997 samt Storvoll m. fl. 2000 a og b (under utgivelse))?

Marginalitet er noe som kjennetegner ungdomsrollen generelt i vårt samfunn og vil ofte være positivt forbundet med ungdomskulturer, kreativitet og nye veier til et godt voksenliv. Marginalisering kan imidlertid også innebære en prosess i retning av sosial

utstøtning og personlige problemer. Med marginalisering menes i denne sammenheng unge som beveger seg i en gråsoner mellom integrering og ekskludering. Hva legger grunnlaget for god integrering i forhold til skole, ungdomsmiljø og samfunnet for øvrig, og hvilke prosesser fører til at enkelte støtes ut? I studier av marginaliseringsprosesser vil begge disse perspektiver være viktige. Spesielt vil det være av interesse å se på resultater av de nye skolereformene. Har ungdoms innstilling og innsats i skolen forandret seg i en periode hvor nye skolereformer er innført?

Det man oftest assosierer til marginalitet er ekstemaliserende problemer. Etter hvert har en fått atskillig kunnskap om disse fenomenene. Internaliserende problemer som ensomhet, angst, depresjon og spiseforstyrrelser representerer andre former for marginalitet. Mindre alvorlige, men utbredte tilstander som moderate spiseproblemer, ensomhet og ikke-deltakelse på sosiale arenaer har blitt viet svært lite oppmerksomhet. Politisk marginalitet, spesielt knyttet til fremmedfrykt og rasisme, er et annet viktig aspekt ved marginaliseringsprosessene.

På tross av store skole- og utdanningsreformer i hele etterkrigstida har sosial klassebakgrunn vist seg å være en stabil prediktor for de prestasjoner elever oppnår i skolen, hvilke utdanningsvalg ungdom foretar og hvilke yrker de unge ser for seg at de vil havne i (Bjørnson 1996). Dette er trekk som har vist seg å være svært stabile i de fleste europeiske land (Erikson og Jonsson 1996). Hvem velger hva? Ser man nye mønstre knyttet til kjønn, kulturell tilknytning, bosted?

I det hele tatt: Kan faktorene kjønn, etnisitet (eller kulturell tilknytning) og klasse sies å være forandret i sin betydning. Er likestillingen fullført i praksis? Opplevs den som det? Står ungdom av ulik etnisk opprinnelse likt stilt overfor samfunnets muligheter? Velger de likt, ulikt – i så fall hvorfor? Samvarierer etnisitet og klasse på noe vis? Norge er et samfunn i rask endring, økonomisk/materielt, etnisk og med hensyn til kjønnsroller. En ny undersøkelse må to sikte på å fange opp disse endringene slik de utspiller seg i de unges liv.

Stedlig frisetting og «kosmopolitisk» deltakelse i det globale samfunnet (Hannerz 1990), er heller ikke så enkelt som en del forskere og kommentatorer har tenkt seg det. Hvem drar for eksempel fra bygdene, hvor, hvorfor? Er det riktig at (de ressurssterke) jentene drar, (de ressursvake) gutta blir igjen? Og hva med stedsforståelsen i seg selv i det globaliserte samfunnet? Riktignok er frisetting, løsrivelse, mobilitet og tilpasningsevne viktige vilkår for moderne ungdomsliv. Men «stedet», «arven» og «røttene» holder ikke bare stand, de vender tilbake som viktige fester også for unge menneskers ulike identitets- og livsprosjekter (se Eriksen 1996, Lowenthal 1985, 1998, Hovland 1999, 2000).

5. FORSKNINGSTEMA

Refleksjonene over utgjør på samme tid både et analytisk bakteppe og et grunnlag for hypoteser og utforskning. Globaliseringen, teknologisk endring, risiko og individualisering slår direkte inn i unge menneskers liv. Et stykke på vei kan dette innslaget undersøkes empirisk. Særlig gjelder dette avgrensede problemstillinger eller tema som utdanningsplaner, problematferd, bruk av rusmidler og ny teknologi, relasjoner til foreldrene, mental helse, ungdomskulturelle uttrykk og verdispørsmål. Her har vi gode muligheter både til å måle endringer fra 1992 til 2000, og til å registrere nyheter.

Kjønn, sosial klasse, bosted og kulturell tilknytning vil til sammen danne de sentrale analytiske innfallsvinklene. Følgende tema skiller seg ut for fokusering i analysearbeidet:

- Kjønnforskjeller. Hva konstituerer kjønn som sosial konstruksjon? Har kjønnsroller endret seg fra 1992. Hvordan står likestillingsprosjektet blant norsk ungdom i dag. Spørsmålet knyttet til seksuell legning er en selvsagt del av undersøkelsen.
- Sosial klasse. I hvilken grad er sosial klasse en prediktor for ulikhet i verdier, framtidsorientering, adferd og holdninger? Er klasse som prediktor svekket eller styrket? Hva er sammenhengen mellom sosial klasse og sosial kapital? Og videre:
- Levekår og fordelingsproblematikk, to tredjedelssamfunnet. Hvilke grupper ungdom lukkes i praksis ute fra den generelle velstanden ved tusenårsskiftet? Hvordan står det for eksempel til med den økende gruppen barn og unge med innvandrerbakgrunn? Stikkord her er økonomisk og ressursbasert marginalisering, inklusjon og eksklusjon. Slik marginalisering knytter an til:
- Individuell marginalisering. Fokus her vil rettes mot eksternaliserende problemer som atferdsproblemer i skolen, kriminalitet, vold og rusbruk. Andre former for individuell marginalitet er angst, ensomhet og depresjon. Her er det av stor betydning å se på endringer i omfang og utbredelse.
- Økonomi, forbruk. Hva er mønstrene i de unges forbruk, hvilke preferanser har de mht. klær, teknologi, reiser, sosialt samvær osv.? Hvilken variasjon finnes i ulike ungdomsmiljøer og ulike kategorier av ungdom (jf. klasse, marginalitet, ungdomskultur)?
- Ny teknologi. Hvordan håndterer dagens ungdom de nye teknologiformene som fikk sitt gjennomslag på 90-tallet? Vi tenker her særlig på mobiltelefoner og PC med internett og dataspill. Hvordan bruker de unge disse mulighetene, hva slags sosiale og meningsmessige konsekvenser får denne bruken?
- Flytting og valg av bosted, herunder forståelse av sted. En del ungdommer opererer med tolkninger av sitt lokalsamfunn som tilsier at de må bort, – nesten for en hver pris. Andre leser sine omgivelser på måter som gjør fortsatt opphold selvsagt. Stedets betydning skal analyseres både langs en rural urban og lokal global dimensjon. Her vil det blant annet være rom for å se på eventuell utjevning i bruken av rusmidler.
- Skoletilpasning. I perioden fra 1992 er det gjennomført en rekke skolereformer. Det vil derfor i særskilt grad være relevant å se på endringer i ungdommenes holdninger til, opplevelse av og tilpasning til skolesystemet.
- Ungdomskulturer. Kulturbegrepet kan gis svært ulike tolkninger. Hva er kildene, innholdet og verdiene i ungdomskulturene? Framstår moderne ungdomskulturer som kontinuerlige med voksensamfunnets verdier og målsettinger, eller står de i motsetning til disse? Hva er felles dominerende trekk, og hva kan forklare forskjeller ungdomsgrupper i mellom?

6. MULIGHETER FOR UTVIDELSER

Et bredspektret design åpner for å fange opp problemstillinger som er aktuelle i den pågående faglige og politiske debatten om ungdom. For å gi muligheter til slike analyser trengs det ofte bare ett eller noen få tilleggsspørsmål. En slik strategi har den fordel at det åpnes for delfinansieringer gjennom at ulike interessenter kan bestille rapporter eller utredninger. Her skal kort pekes på noen slike mulige problemstillinger:

- Ungdoms samfunnsengasjement, medvirkning og deltakelse i politiske prosesser. Problemfeltet har vært tema for utvikling ved NOVA i lengre tid i tilknytning til det

strategiske prosjektet Ungdata. NOVA ønsker å løfte denne lokalt orienterte satsningen opp mot nasjonalt nivå og står i denne sammenhengen i kontakt med Makt- og demokratiutredningen.

- Bruk av spilleautomater og utvikling av «spillegalskap». Foreløpige analyser og pågående forskning ved NOVA viser at bruk av slike automater er tett knyttet til kriminelt belastede miljøer.
- Problematikk knyttet til adoptivbarn, deres identitetsforvaltning og sosiale tilpasning. Tidligere og pågående forskning om transnasjonal adopsjon i regi av Universitetet i Oslo og Diakonhjemmets høgskolesenter kan her suppleres og føres videre.
- Ungdom med ulike former for funksjonshemming. Dette er et område NOVA allerede har viet en del oppmerksomhet, og som instituttet ønsker å prioritere i framtida.

Ytterligere utvikling av slike deltema må foregå i samarbeid med eventuelle interessenter og samarbeidspartnere i prosjektet. Her kan tenkes flere ulike modeller. En måte er at interessenter bestiller analyser av bestemte problemstillinger. NOVA ser også muligheter for å samarbeide med andre forskergrupper, som får tilgang til deler eller hele datamaterialet for egne analyser. Det vesentlige er at det her etableres et datasett som kan være en grunnstamme i for ungdomsforskningen i Norge i flere år framover, både ved NOVA og ved andre institusjoner. Samtidig vil et slikt datasett to være på og videreutvikle kunnskap og kompetanse som allerede er etablert.

Det er å føye til at gruppe for ungdomsforskning, i tillegg til denne søknaden, også arbeider med å utvikle et strategisk instituttprogram direkte knyttet til undersøkelsen. Ideen er å utgangspunkt i bestemte deler av datasettet fra undersøkelsen i et flerårig teambasert program. Data fra undersøkelsen skal suppleres med kvalitative data fra flere prosjekter. Særlig ønsker gruppa å konsentrere seg om betydningen av ny teknologi i samhandling, integrasjon, meningsdannelse og kompetansebygging blant ungdom. Slik ønsker gruppa å undersøke i større dybde felt som den større undersøkelsen bare skissemessig kan to opp. Sosial dynamikk, interaksjon og tykk beskrivelse er viktige stikkord her.

7. METODE

Undersøkelsen i 1992 var longitudinell med henblikk på senere gjentakelse og oppfølging av respondentene i overgangen fra tenåringer til unge voksne. En ny undersøkelse er tenkt som en tverrsnittsundersøkelse. Dette gir forenklete prosedyrer. Når en undersøkelse replikeres med henblikk på å sammenligne resultater, er det viktig at den metodiske framgangsmåten er så identisk som mulig. Undersøkelsen i 1992 var en skoleundersøkelse, gjennomført i løpet av to skoletimer og basert på et representativt utvalg norske skoler. De enkelte skolene ble trukket ut til å være med ut i fra to kriterier:

- Den første var basert på SSBs kommunetypeinndeling slik at det proporsjonalt ble trukket skoler ut i fra kommunetype.
- Det andre kriteriet var basert på trekk sannsynlighet ut i fra antall elever ved den enkelte skolen. Sjansen til å komme med var altså like stor uavhengig av om den enkelte gikk på en stor eller liten skole, bodde i en større by eller i et mindre område.

På hver skole var det en kontaktlærer som ble grundig instruert og hadde ansvaret for gjennomføringen. Faglærerene administrerte innsamlingen av spørreskjemaet i klassene. Etter at spørreskjemaet var utfylt la eleven selv skjemaet i en konvolutt og limte igjen. Elever som ikke var til stede på utfyllingstidspunktet ble fulgt opp på senere tidspunkt. Svarprosenten endte på opp i mot 97 %. Den generelle oppfatningen er at dataene som ble samlet inn i 1992 har meget høy kvalitet.

I denne beskrivelsen ligger det sterke føringer for hvordan en ny tverrsnittsundersøkelse skal gjennomføres. Det vil være nødvendig å opprette kontaktpersoner på den enkelte skolen. Kontaktpersonene må motiveres på forhånd slik det ble gjort i 1992, og de elevene som ikke er til stede på utfyllingstidspunktet i klassen må følges opp for å få en ny sjanse. Det er viktig at svarprosenten i en ny undersøkelse blir like høy som den var i 1992. Faller svarprosenten til f.eks. 90 % vil verdien av undersøkelsen reduseres, særlig i forhold til marginale fenomener og grupper. Det vil derfor måtte investeres i å sikre en høy svarprosent. Slik sikring har gruppe for ungdomsforskning ved NOVA bred erfaring med.

Vi må anta at skolestrukturen har endret seg (skoler er nedlagt, andre har kommet til og grenser er endret). Det vil derfor ikke være noe poeng å bruke de samme skolene. Ut fra en samlet oversikt over norske skoler (offentlige, private og spesialskoler) må det derfor trekkes et nytt utvalg. Det er enkelte problemer knyttet til å bruke 1992 undersøkelsen som utgangspunkt og sammenlikningsgrunnlag (T1). Innvendingene kan rettes mot to forhold:

- Tross alt var det bare elever fra omlag 70 skoler som inngikk i materialet. Selv om det gjennom stratifisert utvelgning ble tatt forholdsregler for at disse skolene samlet skulle være representative for landet som helhet, kan en aldri være sikker på hvor godt et slikt utvalg treffer.
- Den andre innvendingen ligger i at dette var en skoleundersøkelse. Ungdom som ikke gikk på skole var dermed ikke med. Gjennom reform94 er det flere innenfor hvert årskull som tar videregående utdanning. Konsekvensen er at det i første rekke er ungdomsskoleelever som kan danne et sammenlikningsgrunnlag når vi ønsker å se på nasjonale utviklingstrender.

8. SPØRRESKJEMAET

De to sentrale målsettingene som ligger til grunn for undersøkelsen gir samtidig klare føringer for oppbyggingen av spørreskjemaet. Skjemaet fra 1992 vil danne utgangspunkt for oppbyggingen av et nytt skjema. Det er et klart behov for å utdype, forbedre og videreutvikle det opprinnelige spørreskjemaet på felter som den tidligere undersøkelsen dekket dårlig. Samtidig er det metodisk nødvendig å replisere en del av spørsmålene og batteriene som ble brukt i 1992 undersøkelsen. Ulike former for rasjonalisering er mulig. Tema som tidligere er dekket ved hjelp av spørsmålsbatterier som danner faktorer behøver ikke alltid gjentas med hele batteriet. Vi kan få gode indikasjoner på endringer i drikke-mønster uten at alle spørsmålene om alkohol gjentas osv. 1992 undersøkelsen la spesielt stor vekt på psykososial utvikling. Vi må anta at slike trekk danner mønstre som er relativt stabile over tid.

9. SAMARBEID, KONTAKT OG ORGANISERING

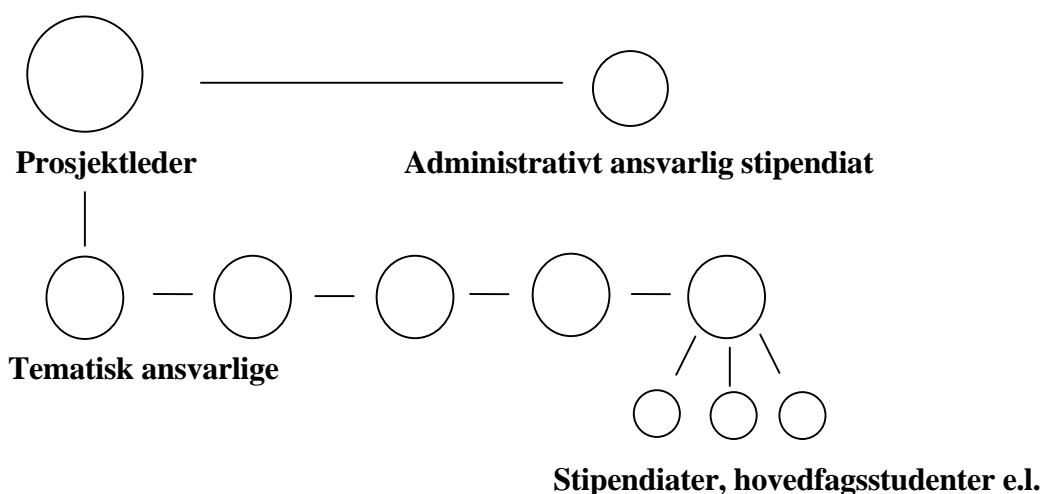
NOVA generelt og Gruppe for ungdomsforskning utgjør et aktivt og produktivt forskningsmiljø med forskere med bakgrunn i sosiologi, psykologi, pedagogikk og antropologi. Innenfor dette miljøet er det de senere årene produsert en serie doktorgrader, og en rekke er på vei de nærmeste to årene. I tillegg til grunnforskningsorienterte problemstillinger og internasjonal publisering, har miljøet en betydelig kompetanse hva angår oppdragsforskning og populær formidling. Det vil være et mål både å knytte nye doktorgradsstipendiater og hovedfagsstudenter til utnyttningen av datasettet, men også fase flere av de forskerne som over de neste to årene vil avslutte sine doktorgradsprosjekter, over i arbeid med data fra den nye ungdomsundersøkelsen.

Det er i prosjektperioden en målsetting å etablere samarbeid med miljøer og enkeltpersoner nasjonalt og internasjonalt. Så langt har følgende meldt sin interesse og delvis bekreftet denne skriftlig (se vedlegg).

- Statens institutt for forbruksforskning (SIFO).
- Norsk institutt for studier av forskning og utdanning (NIFU)
- Høgskolen i Volda
- Universitetet i Oslo
- Oslo politidistrikt
- Makt- og demokratiutredningen
- Telenors forskningsavdeling
- Stiftelsen for naturforskning og kulturminneforskning (NINA – NIKU)

Videre kontakter arbeides det kontinuerlig med. Internasjonalt vil et viktig neste skritt være å etablere kontakt med miljøer i de andre nordiske land. Siktemålet må være å gjennomføre deler av undersøkelsen i andre av de nordiske landene. I denne sammenheng vil det bli tatt kontakt med/søkt Nordisk Ministerråd om midler eller støtte til en slik utvidelse av prosjektet.

Organiseringen av prosjektet skal bygge på ovennevnte nettverk, samt tappe de ressurser som finnes i gruppe for ungdomsforskning. Følgende figur vil formidle inntrykk av den planlagte modellen.



Prosjektet får en faglig ansvarlig prosjektleder, ansatt ved NOVA og med førstekompetanse. Sammen med prosjektleder arbeider en stipendiat som i sin første periode hoved-

sakelig har administrativt ansvar. I det data foreligger går vedkommende over på i hovedsak faglig arbeid og utarbeidelse av en avhandling.

Fire til seks tema eller fagområder i undersøkelsen organiseres med en faglig ansvarlig. Dette kan være områder som rus og marginalitet, ungdomskultur, flerkulturelle spørsmål, teknologi og kompetanse eller liknende. Hver av disse tema-ansvarlige har ansvar for utviklingen først av «sin» del av spørreundersøkelsen, siden for produksjon og formidling innen temaet. Disse temalederne kan rekrutteres både fra NOVA og fra prosjektets samarbeidsmiljøer. Temalederne kan selv stå for rekruttering av hovedfags- eller høyere nivå studenter til prosjektet.

Samlet får man slik et team av forskere, stipendiater og hovedfagsstudenter med både intern og ekstern tilknytning, som vil sikre både produksjon og formidling i prosjektet.

Underveis i prosjektet organiseres workshops, seminar og minst en oppsummerende konferanse hvor målet er en samlet, boklig presentasjon av hovedfunnene i undersøkelsen.

10. PUBLISERING OG FORMIDLING

NOVA har erfaring med en rekke ulike publiserings- og formidlingstiltak. Disse vil også nyttiggjøres her:

- Resultater vil publiseres i NOVAs rapportserie, som har store opplag og bra nedslag.
- Videre vil vi to sikte på publisering i nordiske og internasjonale, refereebelagte vitenskapelig tidsskrifter.
- Det er også et mål å utgi bøker på anerkjente kommersielle forlag. En sentral tekst i denne sammenhengen bør være en antologi av artikler bygget på de mest sentrale funnene i prosjektet, med bidrag fra hele nettverket av interesserte institusjoner.
- Løpende foredrag for sentrale brukere vil være en viktig formidlingskanal.
- Formidling til en bredere offentlighet vil foregå gjennom kronikker og pressemeldinger, som etter vår erfaring normalt danner grunnlag for gode oppslag i aviser og etermedier.

11. FRAMDRIFT OG FINANSIERING

Det søkes om finansiering fra 1.1.2001. Første halvår vil gå med til et forberedende arbeidsseminar, til utvikling og utprøving av spørreskjema, kontaktetablering med skoler og kursing av lærere. Det regnes ikke med at innsamlingen av data kan skje før høsten 2001. Målet om å tilsette en administrativt ansvarlig stipendiat, tilsier at det til å gjennomføre denne delen av arbeidet trengs et og et halvt årsverk for år 2001, dvs. et årsverk for stipendiat og et halvt for forsker. I tillegg kommer utgifter til selve datainnsamlingen. Det er også ønskelig å kunne gjennomføre et planleggingsseminar for de ulike samarbeidspartnerne tidlig i prosjektarbeidet. I løpet av høsten 2001 vil materialet legges til rette for analyse. Realistisk kan analyse- og skrivearbeidet først starte i år 2002. For hvert av årene 2002 og 2003 søkes det om to forskerårsverk. Samlet for hele prosjektperioden vil det være behov for fem og et halvt årsverk. De fire forskerårsverkene for 2002 og 2003 skal sørge for en bred publisering av sentrale funn og tendenser.

Videre analyser av dataene i form av doktorgradsarbeider, rapporter for eksterne oppdragsgivere og annet skal utformes som særskilte prosjekter og finne annen finansiering. Dette gjelder også den delen av den administrativt ansvarlige stipendiatens ansvar som strekker seg ut over ett år.

Utarbeidet av:

Tormod Øia og Arild Hovland i samarbeid med gruppe for ungdomsforskning ved NOVA.

VEDLEGG: Litteraturliste

- Alsaker, F.D., Dundas, I., Olweus, D.: A Growth Curve Approach to the Study of Parental Relations and Depression in Adolescence. Paper Seattle 1991.
- Armsten og Greenberg.: The Inventory of Parent and Peer Attachment: Individual Differences and Their Relationship to Psychological Well-Being in Adolescence. *Journal of Youth and Adolescence* 16,1987.
- Bakken, A.: Ungdomstid i storbyen. Oslo 1998.
- Beck, U.: Risk Society. Towards a New Modernity. London 1992.
- Beck, U., Giddens, A., Lash, S.: Reflexive modernization. Cambridge: Polity Press 1994.
- Bjørnson, O. (1996). «Sosial bakgrunn – utdannings- og yrkesvalg.» I Øia, T. (red.): Ung på 90-tallet. En antologi. Oslo: Ungforsk/Cappelen Akademisk Forlag.
- Bynner, J., Shepherd, P., Ferri, E. (red): Twenty-something in the 1990s: Getting on, getting by, getting nowhere. Aldershot: Ashgate 1997.
- Cohen, P.: «Rethinking the Youth Question. Education, Labour and Cultural Studies». London 1997.
- Derogatis, L. R. mf.: The Hopkins Symptom Checklist. A measure of primary symptom dimensions. Basel 1974.
- Diener, E. mf.: The Satisfaction With Life Scale. University of Illinois 1984.
- Erikson, Robert & Jan O. Jonsson (1996). Can Education be Equalized? The Swedish Case in Comparative Perspective. Boulder, Colorado: Westwood Press.
- Franzoi, S.L. og Davis, M-L.: Adolescent self-disclosure and loneliness: private selfconsciousness and parental influences. «*Journal of Personality and Social Psychology* 48,1985.
- Frønes, I. Ny pubertet og nødvendige læreprosesser. I *Norsk pedagogisk tidsskrift* 6/85 Oslo 1985.
- Furlong, Andy & Fred Cartmel (1997). Young People and Social Change. Individualization and Risk in Modern Society. Sociology and Change: Buckingham: Open University Press.
- Giddens, A.: «Modernitetens konsekvenser». København 1994.
- Hellesnes, J.: « På grensa: Om modernitet og ekstreme tilstandar». Oslo 1994.
- Hellevik, O.: Nordmenn og det gode liv. Oslo 1996.
- Inglehart, R: Culture shift in advanced industrial society. Princeton 1990.
- Jorgensen, G.: To ungdomskulturer. Rapport no. 1 /94. Sogndal 1994.

- May, C., Cooper, A.: Personal identity and social change: some theoretical considerations. *Acta Sociologica* 38(1), 75-85 1995.
- Mead, M.: «Broen over generasjonskløften». Oslo 1971.
- Nordli-Hansen, M.: Utdanningspolitikk og ulikhet. Rekruttering til høyere utdanning 1985–1996. *Tidsskrift for samfunnsforskning*, 40(2), 172–203 1999.
- Olweus, D.: Bully/victim problems among school children: basic facts and effects of a school based intervention program. I Pepler, D. og Rubin, K.: «The development and treatment of childhood aggression. Hillsdale, N.J.: Lawrence Erlbaum (1991).
- Pedersen, W.: Working-class Boys at the Margins: Ethnic Prejudice, Cultural Capital, and Gender. *Acta Sociologica* 39, 1996.
- Pedersen, W.: Bittersøtt. Ungdom/sosialisering/rusmidler. Oslo 1998.
- Russel, D. mf.: The Revised UCLA Loneliness Scale: concurrent and discriminant validity evidence. «*Journal of Personality and Social Psychology*» 1980.
- Schaaning, E.: «Modemitetens oppløsning. Sentrale skikkelser i etterkrigstidas idéhistorie». Oslo 1992.
- Strandbu, Å. og Skogen, K.: Environmentalism among Norwegian Youth – different Paths to Attitudes and Action (Youth studies, in press 1999).
- Vestel m.fl. (1997). Ungdomskulturer og narkotikabruk. NOVA temahefte ; 1/97. Oslo : Norsk institutt for forskning om oppvekst, velferd og aldring.
- Wichstrøm, Lars (1993). Hvem sprang? Hvem sto (Wen og hang? Ungdomsskoleelevers skolemotivasjon. Rapport 4/93. Oslo: Program for ungdomsforskning.
- Windle, M.: A longitudinal study of antisocial behavior in early adolescence as predictors of late adolescence substance abuse: gender and ethnic groups differences. *Journal of abnormal Psychology* 99, 1990.
- Ziehe, T.: «Ny ungdom». København 1983.
- Øia, T.: Generasjonskløften som ble borte. Ungdom, innvandrere og kultur. Oslo 1998.

VEDLEGG:

Vitenskapelige arbeider basert på Ung i Norge 1992:

Rapporter o.l.

- Bjørnson, Ove 1995. Som far så sønn. Rapport 6/95. Oslo: Norges forskningsråd program for ungdomsforskning.
- Grue, Lars 1998. På terskelen: en undersøkelse av funksjonshemmet ungdoms sosiale tilhørighet, selvbilde og livskvalitet. Rapport 6/98 (avhandling). Oslo: Norsk institutt for forskning om oppvekst, velferd og aldring.
- Lauglo, Jon 1996. Motbakke, men mer driv? Innvandrerungdom i norsk skole. Rapport 6/96. Oslo: Norges forskningsråd program for ungdomsforskning.
- Pape, Hilde 1996. Avholdsungdommens ulike ansikter: en studie av ungdom som ikke drikker alkohol og ungdom med medlemskap i avholdsorganisasjonene. Temaserie 96/ 1. Oslo. Rusmiddeldirektoratet.
- Pedersen, Willy 1998. Fra Pils til ecstasy. Debut og stadier i rusmiddelbruk. Bergen: Hemil-senteret /Universitetet i Bergen.

Skogen, Ketil 1993. Forprosjekt om kriminalitet blant ungdom: Foreløpige resultater fra surveyundersøkelsen 'Ung i Norge'. Oslo: Norges forskningsråd program for ungdomsforskning.

Skogen, Ketil 1993. Ungdom, friluftsliv og organisasjoner. Rapport 2/93. Oslo: Norges forskningsråd program for ungdomsforskning.

Skogen, Ketil 1994. Mot i brystet, vett i pannen: friluftsliv, psykisk helse og problematferd blant ungdom. Rapport 7/94. Oslo: Norges forskningsråd program for ungdomsforskning.

Skogen, Ketil 1996. De skal arve jorden: ungdom og miljøvern i 90-årene. Rapport 3/96. Oslo: Norges forskningsråd program for ungdomsforskning.

Skogen, Ketil 1998: Problematferd i villmarka: Sammenhenger mellom friluftsliv og problematferd blant ungdom. I Einar Straumse (red.), *Forskning om miljøbetinget livskvalitet: faglig mangfold – nyttig kunnskap*. Rapport fra det 3dje & 4dje programseminaret om miljøbetinget livskvalitet. Oslo: Norges forskningsråd, området for miljø og utvikling.

Vestel, Viggo, Anders Bakken, Geir H. Moshuus, Tormod Øia (1997): *Ungdomskulturer og narkotikabruk*. NOVA-tema 1 /97. Oslo.

Wichstrøm, L. 1993. Hvem sprang – Hvem sto igjen og hang? Ungdomsskoleelevers skolemotivasjon. Vedlegg til innstillingen fra arbeidsgruppen for reformer på ungdomstrinnet. Kirke-, utdannings og forsyningsdepartementet. ISBN 82-12-00199-7

Wichstrøm, L. 1995. Hvem? Hva? Hvor? – Om ungdom og idrett. En landsdekkende surveyundersøkelse. Oslo: Kulturdepartementet. V0837B.

Wichstrøm, L. 1994. Mental helse blant ungdom i Norge. Oslo som særtilfelle?. Rapport 4/94. Oslo: Norges forskningsråd program for ungdomsforskning.

Øia, Tormod 1995. Norske ungdomskulturer. I *Ungdom og kultur. Mens vi skaper skapes vi*. Konferanserapport 1 /95. Oslo: Norges forskningsråd program for ungdomsforskning.

Bøker

Pedersen, Willy 1998. *Bittersøtt. Ungdom, sosialisering, rusmidler*. Oslo: Universitetsforlaget.

Skogen, Ketil & Lars Wichstrøm 1996. *Delinquency in the wilderness: Patterns of outdoor recreation activities and conduct problems in the general adolescent population*. London: E. & F.N. Spon.

Øia, Tormod 1994. *Norske ungdomskulturer*. Vallset: Oplandske bokforlag.

Øia, Tormod (red.) 1996: *Ung på 90-tallet*. En antologi. Oslo: Ungforsk/Cappelen akademisk forlag.

Artikler i antologier

Bjørnson, Ove 1996. Sosial bakgrunn – utdanning- og yrkesvalg. Ung på 90-tallet. En antologi (pp.215-214). Oslo: Ungforsk /Cappelen akademisk forlag.

Brusdal, Ragnhild 1996. Ungdom og forbruk – tema med variasjoner. Ung på 90-tallet. En antologi (pp.279-296). Oslo: Ungforsk /Cappelen akademisk forlag.

Hegna, K. & Thoresen, M.: *Ungdom i storby – farer og muligheter*. Ung på 90-tallet. Oslo 1996.

Ketil Skogen 1996. *Ungdom, miljø og klasse*. Ung på 90-tallet. En antologi (pp. 89-102). Oslo: Ungforsk /Cappelen akademisk forlag.

Wichstrøm, L. 1995. Gutter og jenter – to forskjellige verdener? I A.B. Haug (red.), *Likestilling, yea, yea, yea – en debattbok om ungdom og likestilling*. Likestillingsrådets publikasjoner, 5/95, 83-97.

Lars Wichstrøm 1996. Psykisk utvikling i ungdomstida. Ung på 90-tallet. En antologi (pp.29-58). Oslo: Ungforsk /Cappelen akademisk forlag.

Tormod Øia 1996. Ungdom – finnes den? Ung på 90-tallet. En antologi (pp.13-28). Oslo: Ungforsk /Cappelen akademisk forlag.

Tormod Øia 1996. Ung og innvandrere. Ung på 90-tallet. En antologi (pp.169-184). Oslo: Ungforsk /Cappelen akademisk forlag.

Artikler i tidsskrifter

Grøholt, B., Ekeberg, Ø., Wichstrøm, L. & Haraldsen, T. 1999. Sex differences in adolescent suicides, Norway 1990-92. *Suicide and life threatening behavior*, 29, 295-308:

Grøholt, B., Ekeberg, Ø., Wichstrøm, L. & Laake, P. 1997. Adolescent suicide in Norway 1990-1992: A comparison between adolescents who commit suicide and normal adolescents. *Journal of Suicide and Life-Threatening Behavior*, 27, 250-263.

Grøholt, B., Ekeberg, Ø., Wichstrøm, L. & Haldorsen, T. 1998. Suicide among children and younger adolescents in Norway: A comparative study. *Journal of the American Academy of Child and Adolescent Psychiatry*, 37, 473-481.

Grøholt, B., Ekeberg, Ø., Wichstrøm, L. Under trykking 2000. Young suicide attempters: A comparison between a clinical and an epidemiological sample. *Journal of the American academy of child and adolescent psychiatry*.

Pape, H. & Storvoll E. E. 1999. Problemfylt pubertetstid? *Tidsskrift for den norske legeforening*. 119, 216-220.

Pedersen, W. & Wichstrøm, L. 1995. Patterns of delinquency in Norwegian adolescents. *British journal of Criminology*, 35, 543-562.

Pedersen, W., Skondal, A., Wichstrøm, L. Under trykking 2000. Conduct problems and cannabis initiation: A longitudinal study of gender differences. *Addiction*.

Rossow, I. & Wichstrøm, L. 1994. Parasuicide and use of intoxicants among Norwegian adolescents. *Journal of Suicide and Life-Threatening Behavior*, 24, 174-183.

Rossow, I. & Wichstrøm, L. 1997. Når nøden er størst – er hjelpen nærmest? Parasuicid hos ungdom. *Tidsskrift for den norske lægeforening*, 117, 1740-1743.

Rossow, I.M., Pape, H. & Wichstrøm, L. 1999. Young, wet and wild. Alcohol intoxications and violent behavior in adolescence. *Addiction*, 94, 1017-1031.

Skogen, Ketil 1995. Ungdom og natur. *Tidsskrift for samfunnsforskning*, 36 (1), 75-92.

Skogen, Ketil 1999. Another look at culture and nature. How culture patterns influence environmental orientation among Norwegian youth. *Acta Sociologica*, in press.

Skogen, Ketil & Wichstrøm, Lars 1995. Kriminalitet og klasse. Selvrapportert kriminalitet og annen problematferd blant norsk ungdom. *Nordisk Kriminalvidenskap*, 82, 32-49.

Skogen, K. 1996. Young environmentalists: Postmodern identities or middleclass culture. *The Sociological Review*, 44 (3), 452-473.

Skogen, K. & Wichstrøm, L. 1996. Delinquency in the wilderness: patterns of outdoor recreation activities and conduct problems in the general adolescent population. *Leisure Studies*, 15, 151-169

Skogen, K. 1998. A Touch of Class. The Persistence of Class Cultures Among Norwegian Youth. *Young* (2), 15-37.

Skogen, K. 1999. Another look at culture and nature. How culture patterns influence environmental orientation. *Acta Sociologica*, 42(3), 223-239.

- Storvoll, E.E., Wichstrøm, L., Kolstad, A. & Pape, H. Innsendt 2000. Structure in conduct problems in Norwegian adolescents.
- Storvoll, E.E., Wichstrøm, L. & Pape, H. Innsendt 2000. Gender differentiation in the relatedness of conduct problems to other dysfunctions.
- Wichstrøm, L. 1992. Ung i Norge. Norsk Epidemiologi, 2, 44-47.
- Wichstrøm, L., Skogen, K. & Øia, T. 1994. Social and cultural factors related to eating problems among adolescents in Norway. Journal of Adolescence, 17, 471-482.
- Wichstrøm, L. 1994. Predictors of Norwegian adolescents' sunbathing and use of sunscreen. Health Psychology, 13, 412-420.
- Wichstrøm, L. 1995. Social, psychological and physical correlates of eating problems. A study of the general adolescent population in Norway. Psychological Medicine, 25, 567-579.
- Wichstrøm, L. 1995. Harter's Self-Perception Profile for Adolescents: reliability, validity and evaluation of the question format. Journal of Personality Assessment, 65, 100-116.
- Wichstrøm, L., Skogen, K. & Øia, T. 1996. The increased rate of conduct problems in urban areas: what is the mechanism? Journal of the American Academy of Child and Adolescent Psychiatry, 35, 471-479.
- Wichstrøm, L. 1998. Self-concept development in adolescence: Do American truths hold for Norwegians? In E. Skoe & A. von der Lippe (Eds.), Personality development in adolescence. A cross national and lifespan perspective (pp. 98-122). London: Routledge.
- Wichstrøm, L. 1999. The emergence of gender difference in depressed mood during adolescence: The role of intensified gender socialization. Developmental Psychology, 35, 232-245.
- Wichstrøm, L. 1998. Alcohol intoxication and school drop out. A nationally representative longitudinal study of Norwegian adolescents. Drug and Alcohol Review, 17, 413-421.
- Wichstrøm, L. 2000. Psychological and behavioral factors unipredictive of disordered eating. A prospective study of the general adolescent population in Norway. The international journal of eating disorders, 28, 603-610.
- Wichstrøm, L. Under trykking 2000. The impact of pubertal timing on adolescents' alcohol use. Journal of research on adolescence.

VEDLEGG 2:

Trekking av skoler, notat fra Statistisk sentralbyrå

POPULASJON

Ungdomsskoler

Alle skoler som har elever på ungdomsskoletrinnet er med. Alle ordinære grunnskoler (og ikke spesialskoler) er tatt med. Alle eierformer er med (offentlige og private), og tallene er per 01.09.00. Disse tallene er foreløpige fram til 25.05., men man regner ikke med store endringer.

Videregående skoler

Alle videregående skoler.

METODE 1

Jeg har fulgt opplegget fra 92. Trekkeenheten er skoler. Alle elevene ved de uttrukne skolene blir (i utgangspunktet) med i utvalget av elever. Ungdomsskoler og videregående skoler trekkes hver for seg. Ungdomsskolene stratifiseres etter region og størrelse. Videregående skoler stratifiseres etter region og skoletype.

Region

Vi deler inn i 5 regioner:

Region 1: Oslo

Region 2: Akershus, Østfold og Vestfold

Region 3: Hedmark, Oppland, Buskerud, Telemark, Aust-Agder og Vest-Agder

Region 4: Rogaland, Hordaland, Sogn og Fjordane, Møre og Romsdal

Region 5: Sør-Trøndelag, Nord-Trøndelag, Nordland, Troms, Finnmark, Svalbard

Størrelse

Her deler vi i 3 grupper, etter antall elever på ungdomstrinnet. Grensene settes slik at det blir omtrent like mange skoler i hver gruppe på landsbasis.

Gruppe 1: 0–50 elever (391 skoler)

Gruppe 2: 51–200 elever (451 skoler)

Gruppe 3: 201 og flere elever (340 skoler)

Skoletype

Vi deler inn i 3 grupper: AF, YF og kombinert AF/YF.

Allmennfaglige studieretninger

21-Allmenne, økonomiske og administrative fag

22-Musikk, dans og drama

23-Idrettsfag

Yrkesfaglige studieretninger

- 31-Helse- og sosialfag
- 32-Naturbruk
- 33-Formgivingsfag
- 34-Hotell- og næringsmiddelfag
- 35-Byggfag
- 36-Tekniske byggfag
- 37-Elektrofag
- 38-Mekaniske fag
- 39-Kjemi- og prosessfag
- 40-Trearbeidsfag
- 41-Media og kommunikasjon grunnkurs
- 42-Salg og service grunnkurs
- 50-Teknisk fagskole
- 99-Paragraf-20-kurs med uoppgitt studieretning

En skole regnes som allmennfaglig hvis høyst 5 prosent av elevene går på yrkesfaglig studieretning, og som yrkesfaglig dersom høyst 5 prosent av elevene går på allmennfaglig studieretning. Ellers regnes skolen som kombinert AF/YF. Dette gir følgende fordeling i populasjonen:

	Antall skoler	Antall elever totalt	Antall elever på AF	Antall elever på YF
1 AF	136	44 302	44 024	278
2 YF	121	19 127	227	18 900
3 AF/YF	278	101 775	51 526	50 249
Sum	535	165 204	95 777	69 427

Det skal trekkes 6 000 elever på ungdomsskolen og 6 000 på videregående. Antall elever som ideelt sett skal trekkes fra hvert stratum settes lik $6000 \frac{\text{Antall elever i stratumet}}{\text{Totalt antall elever}}$.

I hvert stratum trekkes så skolene en og en inntil antall elever overstiger det antallet det skal være i stratumet. I hver trekking er trekk-sannsynligheten proporsjonal med skolens størrelse. Dette tilsvarer metoden fra 92, der hver skole ble tildelt like mange nummer som antall elever, og numrene ble trukket enkelt tilfeldig. Denne metoden fører til at elever ved store skoler (innenfor et stratum) har større sannsynlighet for å være med i utvalget enn elever ved små skoler. Dette kommer av at en elev blir med i utvalget hvis og bare hvis skolen eleven går på blir trukket ut. Dermed er trekk-sannsynligheten til en elev lik trekk-sannsynligheten til skolen eleven går på.

METODE 2

Som metode 1, bare at skolene trekkes enkelt tilfeldig en og en, istedenfor proporsjonalt med størrelsen. På denne måten får alle skolene, og dermed alle elevene, samme trekk-sannsynlighet. Siden denne metoden ikke oversampler store skoler, må man regne med litt flere skoler i utvalget før man kommer opp i riktig elevtall.

RESERVEUTVALG

Jeg har trukket 2 reserveskoler i hvert stratum. Disse kan brukes hvis de opprinnelige skolene ikke kan være med i undersøkelsen.

Antall skoler og elever i utvalg og populasjon av ungdomsskoler

Stratum	Antall skoler i pop.	Antall elever i pop.	Ideelt antall elever i utvalget	Antall skoler i utvalget, metode 1	Antall elever i utvalget, metode 1	Antall skoler i utvalget, metode 2	Antall elever i utvalget, metode 2
11	2	67	2,49	1	37	1	37
12	21	3 173	117,80	1	149	1	135
13	29	9 855	365,87	1	471	1	468
21	13	312	11,58	1	39	1	22
22	55	7 265	269,71	2	291	3	282
23	86	26 049	967,07	4	1 269	4	1 123
31	44	1053	39,09	2	72	2	56
32	123	14 864	551,83	5	575	5	683
33	79	21 531	799,34	4	1 095	3	840
41	102	2 563	95,15	3	135	3	119
42	131	13 591	504,57	5	637	6	522
43	95	29 425	1 092,40	3	1 140	3	1 103
51	230	4 219	156,63	6	175	13	193
52	121	12 790	474,83	5	553	4	587
53	51	14 859	551,64	3	892	3	745
Sum	1 182	161 616	6 000	46	7 530	53	6 915

Antall skoler og elever i utvalg og populasjon av videregående skoler

Stratum	Antall skoler i pop.	Antall elever i pop.	Ideelt antall elever i utvalget	Antall skoler i utvalget, metode 1	Antall elever i utvalget, metode 1	Antall skoler i utvalget, metode 2	Antall elever i utvalget, metode 2
11	24	7 031	255,36	1	468	1	470
12	10	1 475	53,57	1	309	2	328
13	11	6 054	219,87	1	584	2	706
21	20	8 382	304,42	1	1 155	1	644
22	11	2 132	77,43	1	207	1	133
23	45	22 701	824,47	2	1 733	3	1 024
31	30	10 992	399,22	1	485	1	415
32	27	5 545	201,39	1	477	2	203
33	68	21 729	789,17	3	1 194	2	908
41	40	12 091	439,13	2	538	2	618
42	39	5 846	212,32	1	315	2	257
43	77	27 038	981,99	4	1 425	2	1 175
51	22	5 806	210,87	2	569	4	609
52	34	4 129	149,96	1	284	4	258
53	77	24 253	880,84	3	1 098	4	1 236
Sum	535	165 204	6000,00	25	10 841	33	8 984

VEDLEGG 3:

Eksempel på søknadsbrev til kommunal/fylkeskommunal instans om å få gjennomføre skoleundersøkelsen

Oslo 24. august 2001

Vår ref: A620-52, 1046/01

Undersøkelsen «Ung i Årtusenskiftet»

Norsk institutt for forskning om oppvekst, velferd og aldring (NOVA) ber med dette om tillatelse til å gjennomføre den nasjonale spørreundersøkelsen «Ung i Årtusenskiftet» ved Kvikne skole i Tynset kommune. Denne skolen er trukket av Statistisk Sentralbyrå, og sammen med 71 andre skoler i hele landet vil dette utgjøre et nasjonalt representativt utvalg av elever i ungdomsskole og videregående skole.

Litt om undersøkelsen «Ung i årtusenskiftet»:

Undersøkelsen skal skaffe ny kunnskap om sentrale deler av ungdoms livsstil og levekår i begynnelsen av et nytt årtusen. Dette vil blant annet dekke forhold som

- utdanningsvalg og yrkeskvalifisering,
- ungdomskulturer,
- forbruk,
- fritidsaktiviteter,
- bruk av ny teknologi (IKT) og
- engasjement i politikk og samfunnsspørsmål

og hvordan disse forholdene evt er endret fra 1992 til 2002. I dette tiåret er det skjedd en rekke samfunnsmessige endringer, blant annet to store skolereformer, endringer i sysselsetting, mediebruk og kommunikasjon.

Undersøkelsen vil være anonym og omfatter et utvalg på 72 skoler og ca. 12 000 elever. Datainnsamlingen på skolene vil foregå i løpet av februar 2002, og elevene vil bli bedt om å fylle ut et spørreskjema i klasserommet i løpet av to skoletimer. Deltakelse i undersøkelsen er selvsagt frivillig og forutsetter samtykke fra foresatte. For at undersøkelsen skal gi et representativt bilde av elever i ungdomsskolen og videregående skole, er det imidlertid svært viktig at deltakerprosenten blir så høy som mulig. Vi vil forsøke å finne fram til en kontaktperson, fortrinnsvis en lærer, på hver skole som er ansvarlig for gjennomføringen av undersøkelsen på sin skole. Disse kontaktpersonene kurses på forhånd og honoreres for det ekstraarbeidet som dette medfører. Undersøkelsen er finansiert av Norges Forskningsråd med i alt 4,2 millioner kroner. I denne summen ligger også driftsutgifter knyttet til datainnsamlingen ved skolene. Undersøkelsen er støttet av Kirke-utdannings- og forskningsdepartementet (se vedlegg).

Da vi ønsker å ta kontakt med rektoren ved den aktuelle skolen så snart som mulig, håper vi på en rask behandling av denne forespørselen.

Med vennlig hilsen

VEDLEGG 4a):

Eksempel på informasjonsskriv til foreldre/foresatte til elever i ungdomsskole

Oslo, januar 2002

Til elever og foresatte ved xx skole

Ung i Norge 2002 er en nasjonal undersøkelse hvor 12.000 ungdommer i alderen 13 – 19 år deltar. Vi ønsker at denne undersøkelsen skal gi oss bedre kunnskap om hvordan det er å vokse opp i Norge. Den skal gi en bred kartlegging av viktige sider ved ungdoms livsstil og levekår, særlig rettet mot hvordan ungdom bruker fritiden sin, deres forhold til familie, skole, jevnaldrende, hvordan ungdom tenker om utdanning og yrkesvalg, om foreldre, om selvbylde og problemer, om bruk av mobiltelefon, pc og internett, om forelskelse og seksualitet, om pengespill og forbruksmønstre og ungdoms syn på noen samfunnsmessige spørsmål. Undersøkelsen gjennomføres av forskningsinstituttet NOVA.

Elevene ved xx skole er blant de 12.000 som er trukket ut til å delta i undersøkelsen. Den skal gjennomføres våren 2002. De som deltar i undersøkelsen, vil få utdelt et spørreskjema som skal fylles ut på skolen i skoletida. Undersøkelsen er fullstendig **anonym**. Ingen får tilgang til hva den enkelte har svart. Spørreskjemaene skal legges i lukket konvolutt før levering, og de vil bli ødelagt etter at opplysningene er registrert og gjennomgått.

Det er frivillig å delta i undersøkelsen. Man kan trekke seg underveis, og man kan hoppe over spørsmål man ikke kan eller vil svare på. Når spørreskjemaet deles ut, blir det også samtidig gjort oppmerksom på at det er frivillig å delta, at enkeltspørsmål kan hoppes over og at undersøkelsen er anonym. Elever i ungdomsskolen må ha samtykke fra de foresatte for å kunne delta.

Vi håper at flest mulig vil være med i undersøkelsen og dermed bidra til at vi får best mulig kunnskap om ungdoms livsstil og levekår. Alle som fyller ut skjemaet er med i trekningen om en premie: 30 000,- til valgfri reise for familien.

Mer informasjon om Ung i Norge 2002 finnes på NOVAs hjemmesider www.nova.no. Spørsmål om undersøkelsen kan også rettes til NOVA ved Anne Kristin Bø (telefon 22 54 13 14, e-post akb@nova.no) eller Ingeborg Rossow (telefon 22 54 13 02, e-post iro@nova.no).

Med vennlig hilsen

Ingeborg Rossow
Forskningsleder

Anne Kristin Bø
Prosjektkoordinator



Klippes ut og leveres til klassestyrer

Jeg gir mitt samtykke til at deltar i Ung i Norge 2002
(elevens navn)

.....
(foresattes underskrift)

NOVA – Norsk institutt for forskning om oppvekst, velferd og aldring • Munthesgate 29 • Pb 3223 Elisenberg,
0208 OSLO

Tlf. 22 54 12 00 • Faks 22 54 12 01

VEDLEGG 4b):

Eksempel på informasjonsskriv til foreldre/foresatte og til elever i videregående skole

Oslo, januar 2002

Til elever og foresatte ved xxx videregående skole

Ung i Norge 2002 er en nasjonal undersøkelse hvor 12.000 ungdommer i alderen 13 – 19 år deltar. Vi ønsker at denne undersøkelsen skal gi oss bedre kunnskap om hvordan det er å vokse opp i Norge. Den skal gi en bred kartlegging av viktige sider ved ungdoms livsstil og levekår, særlig rettet mot hvordan ungdom bruker fritiden sin, deres forhold til familie, skole, jevnaldrende, hvordan ungdom tenker om utdanning og yrkesvalg, om foreldre, om selvbylde og problemer, om bruk av mobiltelefon, pc og internett, om forelskelse og seksualitet, om pengespill og forbruksmønstre og ungdoms syn på noen samfunnsmessige spørsmål. Undersøkelsen gjennomføres av forskningsinstituttet NOVA.

Elevene ved xxx videregående skole er blant de 12.000 som er trukket ut til å delta i undersøkelsen. Den skal gjennomføres våren 2002. De som deltar i undersøkelsen, vil få utdelt et spørreskjema som skal fylles ut på skolen i skoletida. Undersøkelsen er fullstendig **anonym**. Ingen får tilgang til hva den enkelte har svart. Spørreskjemaene skal legges i lukket konvolutt før levering, og de vil bli ødelagt etter at opplysningene er registrert og gjennomgått.

Det er frivillig å delta i undersøkelsen. Man kan trekke seg underveis, og man kan hoppe over spørsmål man ikke kan eller vil svare på. Når spørreskjemaet deles ut, blir det også samtidig gjort oppmerksom på at det er frivillig å delta, at enkeltspørsmål kan hoppes over og at undersøkelsen er anonym.

Vi håper at flest mulig vil være med i undersøkelsen og dermed bidra til at vi får best mulig kunnskap om ungdoms livsstil og levekår. Alle som fyller ut skjemaet er med i trekningen om en premie: 30 000,- til valgfri reise.

Mer informasjon om Ung i Norge 2002 finnes på NOVAs hjemmesider www.nova.no. Spørsmål om undersøkelsen kan også rettes til NOVA ved Anne Kristin Bø (telefon 22 54 13 14, e-post akb@nova.no) eller Ingeborg Rossow (telefon 22 54 13 02, e-post iro@nova.no).

Med vennlig hilsen

Ingeborg Rossow
Forskningsleder

Anne Kristin Bø
Prosjektkoordinator

NOVA – Norsk institutt for forskning om oppvekst, velferd og aldring • Munthesgate 29 • Pb 3223 Elisenberg,
0208 OSLO
Tlf. 22 54 12 00 • Faks 22 54 12 01

VEDLEGG 5:

Instruksjon til elevene før utfylling av spørreskjema

Instruksjon til elevene (leses opp av læreren før utfylling av skjemaet og er også trykket på konvolutten som spørreskjemaet skal legges i)

Ung i Norge 2002 er en spørreskjemaundersøkelse som foretas blant 12 000 elever i ungdomsskolen og videregående skole i hele Norge. Hensikten med undersøkelsen er å kartlegge en del viktige sider av hvordan det er å være ung i Norge i dag. Resultatene av undersøkelsen vil blant annet være viktige for å kunne bidra til å bedre oppvekstvilkår for ungdom. Undersøkelsen utføres av Norsk institutt for forskning om oppvekst, velferd og aldring (NOVA), den er finansiert av Norges forskningsråd og er støttet av Utdannings- og forskningsdepartementet.

Undersøkelsen er fullstendig anonym, og det er frivillig å delta. Ingen vil få vite hva akkurat du har svart. Du skal ikke skrive navnet ditt noen steder. Etter bruk vil skjemaene bli ødelagt og kastet.

Når skjemaet er ferdig utfyllt, skal du legge det i denne konvolutten, lime igjen og levere det til læreren. Læreren har ikke lov til å åpne konvolutten, den vil bli sendt direkte til NOVA.

Har du lyst til å snakke med noen etter at du har svart på spørsmålene, kan du ringe Barn og unges kontaktelefon (800 333 21) eller NOVA (Anne Kristin Bø, 22 54 13 14). Læreren din har også disse telefonnumrene.

Utfylling av spørreskjemaet:

Vi håper at du vil fylle ut spørreskjemaet så godt du kan. De fleste steder skal du sette kryss i den ruta som passer best for deg. Noen steder er det prikket linje, hvor du må skrive svaret med egne ord. Er det spørsmål som dy synes er vanskelige eller som du ikke vil svare på, kan du hoppe over dem. Men vi vil helst at du svarer på alle spørsmålene.

Svarene blir lest maskinelt, og det er derfor viktig at du er nøye med å følge disse instruksjonene:

1. Bruk sort eller blå kulepenn ved utfylling
2. Hvis du krysser av i feil rute, fyll da ruta helt igjen slik: og sett kryss i den riktige ruta.
3. Sett et tydelig kryss i ruta for det svaralternativet du velger, slik:

Eksempel 1 – RIKTIG Hvordan er været i dag? <input type="checkbox"/> Det er fint vær i dag <input type="checkbox"/> Det er dårlig vær i dag	Eksempel 1 – GALT Hvordan er været i dag? <input type="checkbox"/> Det er fint vær i dag <input type="checkbox"/> Det er dårlig vær i dag
Eksempel 2 – RIKTIG Hvor mange grader er det i dag? <input type="checkbox"/> <input type="checkbox"/> grader	Eksempel 2 – RIKTIG Hvor mange grader er det i dag? <input type="checkbox"/> <input type="checkbox"/> grader

4. Alle tall skal være heltall. Ikke bruk komma, bindestrek og lignende. Tallene må ikke komme i berøring med firkanten du skriver tallet i.
5. Det er ikke nødvendig å bruke lang tid på hvert spørsmål.

Takk for hjelpen og lykke til!

VEDLEGG 6:

Instruksjon til lærerne

Ung i Norge 2002

Oslo, februar 2001

Til lærerne

Ung i Norge 2002 er en nasjonal undersøkelse hvor 12.000 ungdommer i alderen 13–19 år deltar. Vi ønsker at denne undersøkelsen skal gi oss bedre kunnskap om hvordan det er å vokse opp i Norge. Den skal gi en bred kartlegging av viktige sider ved ungdoms livsstil og levekår, særlig rettet mot hvordan ungdom bruker fritiden sin, deres forhold til familie, skole, jevnaldrende, hvordan ungdom tenker om utdanning og yrkesvalg, om foreldre, om selvbylde og problemer, om bruk av mobiltelefon, pc og internett, om forelskelse og seksualitet, om pengespill og forbruksmønstre og ungdoms syn på noen samfunnsmessige spørsmål. Undersøkelsen gjennomføres av forskningsinstituttet NOVA og finansieres av Norges forskningsråd. Den er også støttet av Kirke-, utdannings- og forskningsdepartementet.

Instruksjon

1. Undersøkelsen går over to skoletimer. Elevene skal sitte enkeltvis. Spørreskjemaet skal fylles ut med blå eller sort penn.
2. Hver elev skal få utdelt en svarconvolutt med instruksjon til elevene og et spørreskjema.
3. Når alle elevene har fått hver sin convolutt, skal lærer lese opp teksten på convolutten for hele klassen. Når dette er gjort, kan elevene ta ut skjemaene og svare.
4. Elevene får ikke sitte sammen eller snakke sammen under gjennomføringen av undersøkelsen.
5. Læreren kan hjelpe elevene hvis det er spørsmål de ikke forstår.
6. Når elevene er ferdige med å fylle ut skjemaet, skal de legge skjemaene inn i convolutten og selv lime igjen.
7. De skal deretter få et kort **påført et loddnummer**. Dette må elevene ta vare på dersom de ønsker å delta i loddtrekningen om en fritt valgt reise til 30.000,-. På kortet står også telefonnummer til Barn og Unges kontakttelefon og til de prosjektansvarlige på NOVA. Det er også angitt web-adresse til NOVAs hjemmeside hvor man kan finne mer informasjon om undersøkelsen Ung i Norge 2002.
8. Læreren skal umiddelbart etter at alle skjemaene er samlet inn, levere convoluttene til den som er skolens kontaktperson for prosjektet. **Ingen av convoluttene må åpnes**. Dette for å sikre anonymiteten som er garantert deltakerne i undersøkelsen.

På forhånd: mange takk for hjelpen!

Med hilsen

Ingeborg Rossow
Prosjektleder

Anne Kristin Bø
Prosjektkoordinator

For nærmere informasjon vedrørende spørreskjemaene under, kontakt NOVA
(e-post: nova.no eller tlf.: 22 54 12 00)

VEDLEGG 7:
Spørreskjema til ungdomsskole

VEDLEGG 8:
Spørreskjema til videregående skole

VEDLEGG 9:
Skoleskjema